

LOKALNA STRATEGIA ROZWOJU

na lata 2009-2015

Stowarzyszenie Lokalna Grupa Działania Turystyczna Podkowa

dla obszaru gmin:

Siepraw, Dobczyce, Raciechowice,

Wiśniowa, Pcim



Siepraw 30 styczeń 2014r.

Spis treści

Wstęp.....	3
1. Charakterystyka Lokalnej Grupy Działania (LGD) jako jednostki odpowiedzialnej za realizację Lokalnej Strategii Rozwoju (LSR)	4
1) nazwa i status prawny LGD oraz data wpisu do Krajowego Rejestru Sądowego i numer w tym rejestrze	4
2) opis procesu budowania partnerstwa	4
3) charakterystyka członków i sposób rozszerzania LGD	6
a) charakterystyka członków LGD.....	6
b) zasady i sposób rozszerzania LGD	7
4) struktura Rady.....	8
5) zasady i procedury funkcjonowania LGD oraz Rady	10
a) rozdział funkcji pomiędzy poszczególne organy LGD [w tym wykazanie rozdzielania funkcji decyzyjnej (Rada) od zarządczej (Zarząd)]	10
b) regulamin funkcjonowania LGD zapewniający przejrzystość i jawność podejmowanych decyzji	14
c) zasady funkcjonowania biura, warunki techniczne i lokalowe	14
6) kwalifikacje i doświadczenie osób wchodzących w skład Rady.....	15
7) doświadczenie LGD i członków LGD w realizacji operacji.....	15
2. Opis obszaru objętego LSR „Turystyczna Podkowa” wraz z uzasadnieniem jego wewnętrznej spójności	19
1) wykaz gmin wchodzących w skład LGD.....	19
2) uwarunkowania przestrzenne, geograficzne, przyrodnicze, historyczne i kulturowe	19
a) uwarunkowania przestrzenne, geograficzne	19
b) uwarunkowania przyrodnicze/środowiskowe LGD „Turystyczna Podkowa”	21
c) uwarunkowania historyczne	22
d) uwarunkowania kulturowe.....	25
3) Ocena społeczno – gospodarcza obszaru (w tym potencjał demograficzny i gospodarczy obszaru oraz poziom aktywności społecznej)	26
a) charakterystyka ludności zamieszkującej obszar objęty LSR.....	26
b) struktura gospodarstw i użytków rolnych	28
c) liczba podmiotów gospodarczych, w tym MŚP	28
d) stan rozwoju infrastruktury wiejskiej.....	29
- infrastruktura społeczna	30
- edukacja i wychowanie	31
- kultura, rekreacja i sport	31
- infrastruktura sportowo-turystyczna	31
- baza noclegowa.....	31
- infrastruktura turystyczna-zestawienie	33
- infrastruktura techniczna.....	36
4) Specyfika obszaru	36
3. Analiza SWOT dla obszaru, objętego LSR, wnioski wynikające z przeprowadzonej analizy	38
4. Cele ogólne i szczegółowe LSR oraz planowane do realizacji przedsięwzięcia	41
5. Misja LGD.....	49
6. Spójność specyfiki obszaru z celami LSR	50
7. Uzasadnienie podejścia zintegrowanego dla planowanych przedsięwzięć w ramach LSR. 51	
8. Uzasadnienie podejścia innowacyjnego dla planowanych w ramach LSR przedsięwzięć. 52	

9. Określenie procedury oceny zgodności operacji z LSR, procedury wyboru operacji przez LGD, procedury odwołania od rozstrzygnięć Rady LGD. Określenie kryteriów oceny zgodności projektów z LSR, kryteriów wyboru projektów, a także procedury zmiany tych kryteriów	53
10. Budżet LSR dla każdego roku realizacji LSR.....	55
11. Opis procesu przygotowania LSR.....	58
12. Opis procesu wdrażania i aktualizacji LSR.....	60
13. Zasady i sposób dokonywania ewaluacji własnej	62
14. Powiązania LSR z innymi dokumentami planistycznymi związanymi z obszarem objętym LSR.....	64
15. Planowane działania/przedsięwzięcia lub operacje realizowane przez LGD w ramach innych programów wdrażanych na obszarze LSR	67
16. Przewidywany wpływ realizacji LSR na rozwój regionu i obszarów wiejskich	70
17. Informacja o załącznikach.....	71
18 Spis tabel	71
19 Spis rysunków	72

Wstęp

Lokalna Strategia Rozwoju (LSR) jest kontynuacją Zintegrowanej Strategii Rozwoju Obszarów Wiejskich „Turystyczna Podkowa” powstałej w wyniku pracy mieszkańców zrzeszonych w Lokalnej Grupie Działania (LGD), utworzonej na warunkach określonych w Uzupelnieniu SPO „Restrukturyzacja i modernizacja sektora żywnościowego oraz rozwój obszarów wiejskich 2004-2006” w ramach dofinansowania Pilotażowego Programu LEADER+ (PPL+).

Dane o projekcie: Numer projektu – L/01/053/04, Numer umowy – L/01/136/2005

Tytuł projektu – Wykorzystanie nowych technologii i know-how w aktywizacji lokalnych środowisk społecznych i gospodarczych zmierzających do rozwoju gmin sąsiedztwa Jeziora Dobczyckiego.

Źródła finansowania – budżet gminy Siepraw, dofinansowanie ze środków SPO „Restrukturyzacja i modernizacja sektora żywnościowego oraz rozwój obszarów wiejskich 2004-2006”, działanie 2.7. Pilotażowy Program LEADER + Schemat I.

Opis projektu – gmina Siepraw uczestniczyła w projekcie wspólnie z gminami: Dobczyce, Wiśniowa, Pcim i Raciechowice. Wnioskodawcą była gmina Siepraw i w pierwszym etapie projektu celem jest zorganizowanie LGD (beneficjenta programu LEADER+ Schemat II) oraz opracowanie ZSROW dla obszaru obejmującego gminy sąsiedztwa Jeziora Dobczyckiego.

Kwota projektu – 122.000,00 zł, dofinansowanie – 100.000,00 zł, budżet gminy Siepraw - 22.000,00 zł. Prace nad utworzeniem grupy rozpoczęto w listopadzie 2005r. i zakończono rejestracją w marcu 2006r. LGD złożyła wniosek wraz z ZROW o dofinansowanie w ramach Schematu II PPL +, dofinansowanie zostało przyznane.

Dane o projekcie: Numer projektu i umowy – L/02/27/2006.

Tytuł projektu – Realizacja Zintegrowanej Strategii Rozwoju Obszarów Wiejskich dla obszaru działania Lokalnej Grupy Działania „Turystyczna Podkowa”.

Źródła finansowania – budżet państwa, dofinansowanie ze środków SPO „Restrukturyzacja i modernizacja sektora żywnościowego oraz rozwój obszarów wiejskich 2004-2006”, działanie 2.7. Pilotażowy Program LEADER + Schemat II.

Opis projektu – Beneficjentem w projekcie było Stowarzyszenie Turystyczna Podkowa. Do najciekawszych zadań można zaliczyć: koncepcja szkieletu szlaków wraz z punktami widokowymi i przystankami turystycznym, inwentaryzację terenu wraz z mapą, projekt centrum sprzedaży bezpośredniej w Pcimiu, organizowanie imprez masowych, wydanie katalog producentów, usługodawców, atrakcji turystycznych obszaru oraz kilkanaście szkoleń dla mieszkańców obszaru.

Kwota projektu – 750.000,00 zł, dofinansowanie – 600.000,00 zł, budżet państwa – 150.000,00 zł. Realizując projekt w ramach Schematu II PPL+ kontynuowano prace nad strategią dostosowując ją do wymogów Programu Rozwoju Obszarów Wiejskich na lata 2007-2013 (PROW). W wyniku tych prac, a także wsparcia finansowego ze strony Urzędu Marszałkowskiego Województwa Małopolskiego oraz pomocy organizacyjnej i finansowego Urzędów Gminy: Siepraw, Dobczyce, Raciechowice, Wiśniowa i Pcim powstała LSR, której wyniki przedstawiono w niniejszym opracowaniu.

Więcej na stronie: www.turystycznapodkowa.pl.

Realizatorzy projektu

1. Mieszkańcy gmin – Siepraw, Dobczyce, Raciechowice, Wiśniowa, Pcim.
2. Przy wsparciu merytoryczno-organizacyjnym: Leszek Leśniak.
3. Koordynatorzy Projektu: Grzegorz Bielecki, Danuta Kowal, Barbara Miąsko, Marek Mitko, Zbigniew Sanowski, Anna Stożek.

1. Charakterystyka Lokalnej Grupy Działania (LGD) jako jednostki odpowiedzialnej za realizację Lokalnej Strategii Rozwoju (LSR)

1) nazwa i status prawny LGD oraz data wpisu do Krajowego Rejestru Sądowego i numer w tym rejestrze

Nazwa LGD: Stowarzyszenie Lokalna Grupa Działania Turystyczna Podkowa.

Nazwa LGD pochodzi od wcześniejszej propozycji nazwy dla wspólnych działań turystycznych, planowanych dla samorządów wchodzących w skład LGD pod nazwą Zapomniany Raj Turystyczna Podkowa¹.

Nazwa LGD była przedmiotem dyskusji podczas warsztatów nt. kształtu LGD. Spośród innych propozycji największe poparcie uzyskały propozycje: „Grodziska wokół Zbiornika”, „Wokół Zalewu”, „Wokół Zalewu Dobczyckiego” i „Dolina Raby”. Ostatecznie w wyniku szerokiej konsultacji przyjęto nazwę „Turystyczna Podkowa”.

Data rejestracji w sądzie: 17.III.2006r. w Sądzie Rejonowym w Krakowie

Zarejestrowano pod numerem: 0000253295.

Status prawny LGD: Stowarzyszenie.

Lokalną Grupą Działania jest stowarzyszenie „Turystyczna Podkowa”, które zostało powołane na Zebraniu Założycielskim w dniu 11 stycznia 2006r. przez 35 przedstawicieli gmin objętych projektem (po 7 przedstawicieli z każdej gminy wybranych na spotkaniach w gminach). Przedstawiciele poszczególnych gmin wybrani zostali w Kołach Gminnych. Na następnej stronie pokazano procedurę wyboru przedstawicieli gmin na Zebranie Założycielskie.

W dniu 20 czerwca 2008r. Zebranie Delegatów przyjęło poprawki do statutu zgodnie z wymogami ustawy z dnia 7 marca 2007r. o Wspieraniu Obszarów Wiejskich ze Środków EFRnRROW. LGD Turystyczna Podkowa jest stowarzyszeniem specjalnym.

2) opis procesu budowania partnerstwa

Z inicjatywą utworzenia Lokalnej Grupy Działania wystąpiła w marcu 2004r. Gmina Siepraw. Zorganizowanie LGD oraz opracowanie ZSRROW, dla obszaru obejmującego gminy sąsiedztwa Jeziora Dobczyckiego, realizowali mieszkańcy gmin: Siepraw, Dobczyce, Pcim, Wiśniowa, Raciechowice. Wspierali ich konsultanci z firmy LM Consulting Krzysztofa Kwatery. Początki budowania partnerstwa to szereg spotkań, jakie odbywały się w poszczególnych gminach. Na spotkaniach tych przedstawiano mieszkańcom informacje na temat programu LEADER+ oraz zachęcano ich do wspólnego działania. Mobilizowano przedstawicieli różnych sektorów do uczestnictwa w LGD.

Dzięki takim spotkaniom informacyjnym na temat idei partnerstwa dla lokalnej społeczności, wyłoniono najbardziej aktywnych przedstawicieli, którzy zainteresowani byli współpracą i planowaniem rozwoju mikroregionu. W projekcie zadbano o szeroki udział mieszkańców

¹ Polska Agencja Rozwoju Turystyki S.A., Zapomniany Raj Turystyczna Podkowa, Warszawa, maj 2001.

i pozyskanie oddolnej informacji, poprzez materiały promocyjne, ulotki, plakaty oraz informacje ustne. Zaowocowało to dużą frekwencją na spotkaniach.

Kolejnym etapem budowania partnerstwa były warsztaty i spotkania, na których przygotowano plan funkcjonowania LGD. Ustalono zapisy statutu oraz wyznaczono cele i kierunki działania.

Tak ukształtowane partnerstwo publiczno-prywatne, z udziałem przedstawicieli lokalnych społeczności, zostało powołane jako Stowarzyszenie Lokalna Grupa Działania Turystyczna Podkowa. W skład LGD weszły 24 instytucje. Ogółem w warsztatach i szkoleniach uczestniczyły 332 osoby, w tym 36 to młodzież. Procentowy udział osób reprezentujących sektor pozarządowy to 28%, sektor publiczny 48% a sektor prywatny 24%.

Zebranie założycielskie nie zakończyło procesu powstania LGD. Kolejne spotkania miały formę warsztatów informacyjnych: jak budować strategię, jakie powinna mieć elementy i w jaki sposób ją realizować.

W dalszym procesie programowania ZSRROW aktywnie brały udział osoby wytypowane podczas spotkań w Kołach Gminnych Stowarzyszenia. Prawie wszystkie ustalenia związane z zapisami strategii, osiągnięte zostały w trakcie prac warsztatowych w wyniku konsensusu, co dobrze świadczyło o chęci współpracy partnerskiej. Także w dalszym procesie realizacji strategii przewidziano otwartość na nowych partnerów.

To niewątpliwie wpłynęło pozytywnie na dalszy proces aktywizacji mieszkańców obszaru działania LGD „Turystyczna Podkowa” i ich włączanie się w jego rozwój.

Wprowadzenie w życie strategii w 2007r. roku było sprawdzianem trwałości partnerstwa. Otrzymane dofinansowanie na zapisane w strategii (ZSRROW) zadania, pozwoliło nie tylko na ich realizację ale przede wszystkim na przełamanie niewiary, jaka często towarzyszy społeczeństwu, kiedy słyszy o pieniądzach unijnych. Mieszkańcy usłyszeli, że mogą dostać pieniądze na pewne działania i faktycznie je dostali. Teoria w tym wypadku pokryła się z praktyką. Ta rzeczywistość zrodziła wśród członków Stowarzyszenia chęć dalszej partnerskiej współpracy.

Budowanie partnerstwa pomiędzy gminami, jest trudnym zadaniem – te, najbliższej siebie położone, zawsze noszą się z zamiarem konkurencji, jako odruchem pierwotnym dla takich samorządów. Stowarzyszenie, które zostało powołane przez pięć gmin budujących dzisiaj Turystyczną Podkowę, udowodniło że partnerstwo jest możliwe. Przy każdym budowaniu współpracy – nawet między jednostkami ludzkimi – zdarzają się tarcia i pewne niedomówienia. Z tego, co mogłoby dzielić, mieszkańcy pięciu gmin zbudowali strategię, promującą Stowarzyszenie w Polsce ale także na świecie. Potencjał, z jakim przychodzi pracować, siła jaka drzemie w mieszkańcach, to najmocniejsze strony partnerstwa LGD, którego budowanie jest procesem ciągłym.

Ustawa z 7 marca 2007r. o wspieraniu rozwoju obszarów wiejskich z udziałem środków Europejskiego Funduszu Rolnego na rzecz Rozwoju Obszarów Wiejskich (EFRROW) stworzyła nowe możliwości pozyskania gmin jako członka zwyczajnego. Stowarzyszenie przyjęło nowy statut a rady gmin, które były partnerami podjęły uchwałę o przystąpieniu gmin jako członków zwyczajnych do Stowarzyszenia LGD Turystyczna Podkowa (Gmina Siepraw uchwała nr XXIV/164/08; Gmina i Miasto Dobczyce uchwała nr: XXVIII/246/08; Gmina Raciechowice uchwała nr: XX/124/2008r.; Gmina Wiśniowa uchwała nr: XVI/103/08; Gmina Pcim uchwała nr: XXIV/182/08) kserokopie uchwał w Załączniku nr 1.

Cel działania stowarzyszenia określono w § 1 i 2 Statutu.

Stowarzyszenie o nazwie **Stowarzyszenie Lokalna Grupa Działania „Turystyczna Podkowa”** zwane dalej „Stowarzyszeniem”, jest partnerstwem trójsektorowym, składającym się z przedstawicieli sektora publicznego, gospodarczego i społecznego. Stowarzyszenie jest dobrowolnym, samorządnym, trwałym zrzeszeniem osób fizycznych i osób prawnych, w tym

jednostek samorządu terytorialnego, o celach niezarobkowych, działającym jako Lokalna Grupa Działania (LGD) w rozumieniu ustawy z 7 marca 2007 o wspieraniu rozwoju obszarów wiejskich z udziałem środków Europejskiego Funduszu Rolnego na rzecz Rozwoju Obszarów Wiejskich, rozporządzenia Rady (WE) nr 1698/2005 z dnia 20 września 2005 r. w sprawie wsparcia rozwoju obszarów wiejskich przez Europejski Fundusz Rolny na rzecz Rozwoju Obszarów Wiejskich (Dz. Urz. UE L 277 z 21.10.2005, str. 1) mającym na celu działanie na rzecz zrównoważonego rozwoju obszarów wiejskich, a w szczególności:

- 1) realizację Lokalnej Strategii Rozwoju (LSR) opracowanej przez Lokalną Grupę Działania (LGD), dla obszaru gmin: Dobczyce, Pcim, Raciechowice, Siepraw i Wiśniowa,
- 2) wspieranie działań na rzecz realizacji LSR dla obszaru gmin, o których mowa w pkt. 1,
- 3) promocję obszarów gmin, o których mowa w pkt. 1, ze szczególnym uwzględnieniem obszarów wiejskich,
- 4) mobilizowanie ludności do wzięcia aktywnego udziału w procesie rozwoju obszarów gmin, o których mowa w pkt. 1, ze szczególnym uwzględnieniem obszarów wiejskich,
- 5) upowszechnianie i wymianę informacji o inicjatywach związanych z aktywizacją ludności w gminach, o których mowa w pkt. 1, ze szczególnym uwzględnieniem obszarów wiejskich,
- 6) udzielanie wsparcia mieszkańcom gmin, o których mowa w pkt. 1, w zakresie przygotowania projektów i pozyskiwania środków na ich realizację, w tym z programów pomocowych.

Natomiast paragraf 2 dodaje, iż Stowarzyszenie działając na rzecz rozwoju obszarów wiejskich uwzględnia ochronę oraz promocję środowiska naturalnego, krajobrazu i zasobów historyczno – kulturowych, rozwój turystyki oraz popularyzację i rozwój produkcji wyrobów regionalnych.

3) charakterystyka członków i sposób rozszerzania LGD

a) charakterystyka członków LGD

Instytucje publiczne wraz z Samorządami, wspierającymi finansowo Stowarzyszenie LGD „Turystyczna Podkowa” są najmniej reprezentowane w partnerstwie i stanowią 7% wszystkich podmiotów tworzących LGD. Wiodącą rolę wśród samorządów odgrywa Gmina Siepraw, to za jej staraniem a zwłaszcza Wójta Tadeusza Pitali pięć gmin powiatu myślenickiego wyraziły chęć uczestniczenia w ponadgminnej organizacji, jaka jest Stowarzyszenie LGD „TURYSTYCZNA PODKOWA”

Podmioty sektora społecznego są najliczniej reprezentowane wśród członków Stowarzyszenia i stanowią 76% składu LGD. W jej skład weszły najprężniej działające organizacje pozarządowe, mające równocześnie bogate doświadczenie w pozyskiwaniu zewnętrznych funduszy i zarządzaniu projektami, będące organizacjami o charakterze ponadgminnymi, a także przedstawiciele instytucji oraz organizacji, które najczęściej funkcjonują na terenie obszarów wiejskich, będąc jednocześnie inicjatorami najważniejszych wydarzeń w życiu społecznym, kulturalnym i sportowo-rekreacyjnym wsi: Koła Gospodyń Wiejskich, Ochotnicze Straże Pożarne oraz Ludowe Kluby Sportowe. Dużą grupę wśród członków sektora społecznego stanowią lokalni liderzy, rolnicy, kobiety oraz młodzież.

Sektor gospodarczy (17%) tworzą podmioty w szczególności zainteresowane podniesieniem poziomu życia na obszarach wiejskich. Banki Spółdzielcze wspierają LGD wieloletnim

doświadczeniem w zarządzaniu finansowym, a Izba Gospodarcza Dorzecza Raby zapewnia stały dostęp do nowinek przedsiębiorczości na obszarach wiejskich.
Aktualna lista członków stanowi załącznik nr 12.

b) zasady i sposób rozszerzania LGD

Nabywanie i stwierdzenie utraty członkostwa w Stowarzyszeniu następuje na podstawie uchwały Zarządu Stowarzyszenia podjętej zwykłą większością głosów.

Zgodnie z postanowieniem § 9 statutu Stowarzyszenia LGD „Turystyczna Podkowa” członkiem zwyczajnym Stowarzyszenia mogą być:

pełnoletnia osoba fizyczna, która:

- 1) spełnia warunki określone w ustawie – Prawo o stowarzyszeniach,
- 2) działa na rzecz rozwoju obszarów wiejskich i przedstawi rekomendację (wskazanie) udzieloną przez działających na obszarze określonym w § 5 pkt. 2: partnera społecznego i gospodarczego w rozumieniu przepisów o Narodowym Planie Rozwoju – Ustawa o Narodowym Planie Rozwoju z dnia 20.04.2004r. (Dz. U. z 2004r. Nr 116 poz. 1206 z póź. zm.) lub gminę wiejską, lub gminę miejsko-wiejską, lub związek międzygminny, lub inną osobę prawną, której działalność obejmuje realizację celu Stowarzyszenia,
- 3) złoży deklarację członkowską.
- 4) w przypadku osób fizycznych prowadzących działalność gospodarczą, rekomendację zastępuje zaświadczenie z ewidencji działalności gospodarczej.

Członkiem zwyczajnym Stowarzyszenia może być osoba prawna, w tym jednostka samorządu terytorialnego, która:

- 1) Przedstawi uchwałę organu stanowiącego zawierającą:
 - a) deklarację przystąpienia do Stowarzyszenia,
 - b) deklarację działania na rzecz rozwoju obszaru objętego LSR,
 - c) wskazanie osoby reprezentującej osobę prawną w Stowarzyszeniu.

Zgodnie z paragrafem 12 statutu utrata członkostwa przez członka zwyczajnego Stowarzyszenia następuje wskutek:

- 1) złożenia Zarządowi pisemnej rezygnacji – w przypadku osoby fizycznej,
- 2) złożenia Zarządowi uchwały organu stanowiącego osoby prawnej z decyzją o wystąpieniu z Stowarzyszenia,
- 2) wykluczenia przez Zarząd:
 - a) za działalność niezgodną ze Statutem lub uchwałą władz Stowarzyszenia,
 - b) z powodu pozbawienia praw publicznych prawomocnym wyrokiem sądu,
- 3) cofnięcia rekomendacji,
- 4) śmierci osoby fizycznej lub likwidacji osoby prawnej.

Statut przewiduje także, że członkami wspierającymi Stowarzyszenie mogą zostać osoby prawne po złożeniu wniosku do Zarządu Stowarzyszenia i pisemnym ustaleniu z Zarządem zasad wspierania Stowarzyszenia. W takim przypadku utrata członkostwa, następuje wskutek:

- 1) złożenia Zarządowi pisemnej rezygnacji,
- 2) wykluczenia przez Zarząd:
 - a) za działalność niezgodną ze Statutem lub uchwałą władz Stowarzyszenia,
 - b) z powodu nie realizowania ustalonych zasad wspierania Stowarzyszenia,
- 3) likwidacji osoby prawnej będącej członkiem wspierającym Stowarzyszenia.

Istotnym zadaniem, jakie stoi przed Stowarzyszeniem, jest stałe inspirowanie inicjatyw oddolnych i aktywizowanie środowisk lokalnych do podejmowania działań, mających na celu rozwój lokalny. Efektywna realizacja tego działania wymaga budowania szerokiego partnerstwa. W tym celu planowane jest poszerzanie składu LGD o nowych członków – zwyczajnych i wspierających. Ponadto planowane jest wzmocnienie oraz wykreowanie mniejszych (ale ważnych w porządku lokalnym) organizacji lokalnych i włączenie ich do partnerstwa. W tym zakresie rozszerzanie składu LGD będzie ściśle związane z prowadzeniem szkoleń a także udzielanie wsparcia eksperckiego przez Stowarzyszenie.

Od momentu powstania, Stowarzyszenie rozszerzyło już swój skład o 40 nowych członków zwyczajnych.

W chwili obecnej Stowarzyszenie prowadzi działalność informacyjną w środowisku lokalnym w celu pozyskania nowych partnerów. Najbardziej pożądaną grupą partnerów to grupa przedsiębiorców. Stowarzyszenie będzie się starać o pozyskanie ich do grona członków. Promocja będzie przeprowadzana głównie podczas imprez masowych i poprzez stronę internetową.

4) struktura Rady

Zgodnie ze statutem paragraf 17a Rada składa się z co najmniej 10 osób, w tym Przewodniczącego i Wiceprzewodniczącego. Liczba członków Rady jest ustalona przez Zebranie Delegatów, z tym, że Członków Rady wybiera Zebranie Delegatów spośród osób rekomendowanych przez Zebrania Gminne, tak aby w Radzie zasiadał przedstawiciel obszaru każdej Gminy i co najmniej po trzech przedstawicieli każdego sektora. Wybór zostanie przeprowadzony przy zapewnieniu reprezentatywności przedstawicieli poszczególnych sektorów tak, aby Rada w co najmniej 50% składała się z przedstawicieli podmiotów, o których mowa w art. 6 ust. 1 lit b i c rozporządzenia Rady (WE) nr 1698/2005 z dnia 20 września 2005 r. w sprawie wsparcia rozwoju obszarów wiejskich przez EFRnRROW – czyli partnerów gospodarczych i społecznych oraz innych odpowiednich podmiotów reprezentujących społeczeństwo obywatelskie, organizacje pozarządowe, w tym organizacje zajmujące się zagadnieniami z zakresu środowiska naturalnego, oraz podmiotami odpowiedzialnymi za promowanie równości mężczyzn i kobiet.

Członkiem Rady nie może być osoba skazana prawomocnym wyrokiem za przestępstwo popełnione umyślnie. Członkowie Rady nie mogą pozostawać z członkami Zarządu w związku małżeńskim, ani też w stosunku pokrewieństwa lub powinowactwa.

Członek Rady może być odwołany przez Zebranie Delegatów na wniosek Zarządu, Komisji Rewizyjnej lub Zebrania Gminnego.

Członek Rady jest wyłączony od udziału w wyborze operacji w razie zaistnienia okoliczności, które mogą wywołać wątpliwości co do jego bezstronności. Za takie okoliczności uważane jest w szczególności ubieganie się o wybór operacji w ramach działania wdrażanie LSR.

Członek Rady nie może być zatrudniony w biurze LGD.

Zmniejszenie składu Rady w trakcie kadencji, do nie mniej niż 10 osób, nie wpływa na ważność podejmowanych przez nią decyzji.

Tabela 1. Aktualny skład Rady.

L.p.	Nazwa podmiotu/imię i nazwisko	Osoba reprezentująca dany podmiot/Reprezentowany podmiot	Sektor, którego przedstawicielem jest członek Rady
1.	Gmina Siepraw	Wójt Gminy Siepraw	publiczny
2.	Matys Andrzej	Osoba fizyczna	społeczny
3.	CARPATIA, KOWALCZYK, PRZECZEK, SUDER SPÓŁKA JAWNA	Przęczek Michał	gospodarczy
4.	Gmina i Miasto Dobczyce	Burmistrz Gmina i Miasto Dobczyce	publiczny
5.	Rapacz Małgorzata	Osoba fizyczna	społeczny
6.	ARKADIUSZ KOLIŃSKI Studio Architektury	Arkadiusz Koliński	gospodarczy
7.	Gmina Raciechowice	Wójt Gminy Raciechowice	publiczny
8.	Śmigła Franciszek	Osoba fizyczna	społeczny
9.	Karaś Halina	Osoba fizyczna	społeczny
10.	Gmina Wiśniowa	Wójt Gminy Wiśniowa	publiczny
11.	Polak Kazimiera	Osoba fizyczna	społeczny
12.	Marek Pilch SKUP - SPRZEDAŻ DRZEWA I TARCICY USŁUGI BUDOWLANE	Pilch Marek	gospodarczy
13.	Małgorzata Węgrecza	Osoba fizyczna	społeczny
14.	Stowarzyszenie Rozwoju Kultury, Sportu i Informacji Lokalnej NEDAN	Sadowski Piotr	społeczny
15.	Hodorek Rafał	Osoba fizyczna	społeczny

Źródło: biuro LGD

W aktualnym składzie Rady zasiadają przedstawiciele wszystkich gmin obszaru w tym 4 członków czyli około 27 % przedstawiciele sektora publicznego, 3 członków czyli około 20 % przedstawiciele sektora gospodarczego, 8 członków czyli około 53 % przedstawiciele sektora społecznego.

Skład Rady spełnia wymóg reprezentowania przez członków; minimum 50% sektor społeczny i gospodarczy.

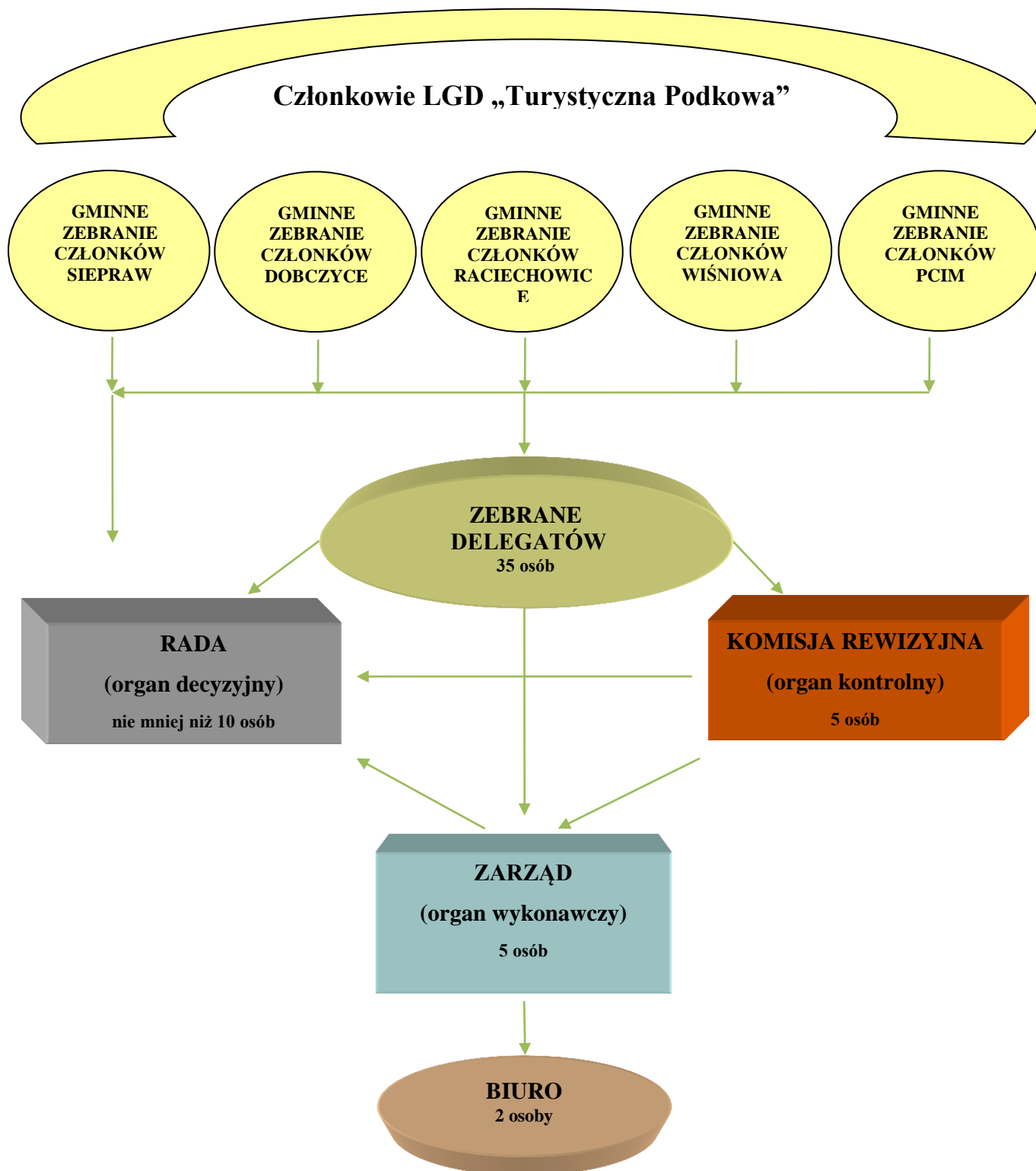
5) zasady i procedury funkcjonowania LGD oraz Rady

a) rozdział funkcji pomiędzy poszczególne organy LGD [w tym wykazanie rozdzielenia funkcji decyzyjnej (Rada) od zarządczej (Zarząd)]

Stowarzyszenie „Turystyczna Podkowa” jako LGD jest odpowiedzialna za wdrożenie LSR. Działalnością Stowarzyszenia kieruje Zarząd, który składa się z przedstawicieli trzech sektorów: publicznego, gospodarczego i społecznego.

Na poniższym rysunku przedstawiono strukturę Stowarzyszenia LGD „Turystyczna Podkowa”:

Rysunek 1. Struktura stowarzyszenia LGD „Turystyczna Podkowa”



Władzami Stowarzyszenia zgodnie z § 15 Statutu Stowarzyszenia są:

- 1) Zebranie Delegatów,
- 2) Gminne Zebrania Członków,
- 3) Rada,
- 4) Zarząd,
- 5) Komisja Rewizyjna.

Przy czym jedna osoba może być członkiem wyłącznie Rady albo Zarządu albo Komisji Rewizyjnej. Kadencja Zarządu, Rady i Komisji Rewizyjnej wynosi 5 lat i kończy się po przyjęciu sprawozdania za ostatni pełny rok kadencji, nie później niż 30 VI.

Uchwały władz Stowarzyszenia zapadają zwykłą większością głosów przy obecności co najmniej połowy członków uprawnionych do głosowania w głosowaniu jawnym. Zwykłą większością głosów Zebranie Delegatów może zdecydować o przeprowadzeniu głosowania tajnego. Za wyjątkiem podejmowania uchwał w sprawie zmiany Statutu, odwołania członków Zarządu, Rady, Komisji Rewizyjnej oraz rozwiązania Stowarzyszenia, które wymagają bezwzględnej większości głosów przy obecności ponad połowy członków Zebrania Delegatów.

Pisemny wniosek z uzasadnieniem o odwołanie:

- a) Członków Zarządu może złożyć Komisja Rewizyjna lub co najmniej 14 delegatów.
- b) Członków Rady może złożyć Zarząd, Komisja Rewizyjna, Zebranie Gminne lub co najmniej 14 delegatów. Głosowanie nad odwołaniem odbywa się na następnym Zebraniu Delegatów.

Zebranie Delegatów zwołuje Zarząd, co najmniej jeden raz na sześć miesięcy lub na pisemny wniosek, z propozycją porządku obrad oraz terminu: Komisji Rewizyjnej lub Rady lub co najmniej 7 delegatów. Zarząd jest zobowiązany zwołać zebranie w terminie do 30 dni od przyjęcia wniosku, powiadamiając o jego terminie, miejscu obrad i propozycjach porządku obrad wszystkich członków poprzez ogłoszenie na stronie internetowej lub email lub w każdy inny skuteczny sposób, co najmniej na 14 dni przed wyznaczonym terminem.

Do kompetencji Zebrania Delegatów należy w szczególności:

- 1) uchwalanie kierunków i programu działania Stowarzyszenia,
- 2) ustalenie liczby członków Zarządu, Rady i Komisji Rewizyjnej,
- 3) wybór i odwołanie członków Zarządu, Rady i Komisji Rewizyjnej,
- 4) rozpatrywanie i zatwierdzanie sprawozdań Zarządu, Rady i Komisji Rewizyjnej, w szczególności dotyczących projektów realizowanych w ramach LSR, w przypadku sprawozdania finansowego za rok poprzedni zatwierdzenie następuje nie później niż 30 VI,
- 5) udzielanie absolutorium ustępującemu Zarządowi,
- 6) uchwalanie zmian Statutu,
- 7) podejmowanie uchwał w sprawie przystąpienia Stowarzyszenia do innych organizacji,
- 8) podejmowanie uchwały w sprawie rozwiązania Stowarzyszenia,
- 9) rozpatrywanie odwołań od uchwał Zarządu wniesionych przez członków Stowarzyszenia,
- 10) uchwalanie regulaminu obrad Zebrania Delegatów,
- 11) uchwalanie LSR na podstawie projektu przedstawionego przez Zarząd oraz wprowadzanie zmian do LSR,
- 12) ustalanie wysokości składek członkowskich,
- 13) ustalanie górnej granicy zobowiązań finansowych zaciąganych przez Zarząd,
- 14) ustalenie wysokości diety dla członków Zarządu i Rady,
- 15) zatwierdzanie regulaminu Biura Stowarzyszenia.

Organem decyzyjnym Stowarzyszenia jest Rada.

Do wyłącznych zadań i kompetencji Rady należy: wybór operacji zgodnie z art. 62 ust. 4 rozporządzenia Rady (WE) nr 1698/2005 z dnia 20 września 2005 r. w sprawie wsparcia Rozwoju obszarów wiejskich przez Europejski Fundusz Rolny na rzecz Rozwoju Obszarów Wiejskich (Dz. Urz. L 277 z 21.10.2005 r. str.1), które mają być realizowane w ramach opracowanej przez Stowarzyszenie LSR. Całą strukturę Rady opisano w punkcie 4 niniejszego rozdziału.

Zarząd składa się od 3 do 5 osób wybieranych i odwoływanych przez Zebranie Delegatów.

Wybory Zarządu odbywają się według następującego porządku:

1) wybór Prezesa Zarządu,

2) wybór pozostałych członków Zarządu.

Pozostały skład Zarządu konstituuje się na pierwszym posiedzeniu, wybierając ze swojego grona Wiceprezesa i Skarbnika.

Do zadań i kompetencji Zarządu należy:

1) wykonywanie uchwał Zebrania Delegatów,

2) przyjmowanie nowych członków Stowarzyszenia,

3) reprezentowanie Stowarzyszenia na zewnątrz i działanie w jego imieniu,

4) kierowanie bieżącą pracą Stowarzyszenia,

5) zwoływanie Zebrania Delegatów i Gminnych Zebrań Członków celem wyboru Delegatów,

6) opracowanie LSR, oraz innych wymaganych przepisami PROW dokumentów, celem przystąpienia do konkursu na realizację LSR,

7) przygotowanie wniosku o dofinansowanie realizacji LSR i przystąpienie do konkursu na jej dofinansowanie, zgodnie z przepisami PROW,

8) realizowanie LSR zgodnie z zasadami wynikającymi z przepisów PROW, w tym ogłaszanie konkursów na projekty z zakresu działania 4.1 PROW, ich przyjmowanie i przedkładanie Radzie, celem dokonania wyboru projektów do realizacji w ramach LSR oraz proponowanie wprowadzenia zmian do LSR,

9) zapewnienie odpowiednich warunków pracy Radzie przy ocenie operacji ubiegających się o dofinansowanie,

10) opracowywanie wniosków i innych dokumentów w celu pozyskiwania środków na realizację celów z innych programów pomocowych,

11) zatrudnianie Dyrektora Biura Stowarzyszenia oraz innych pracowników, wraz z określeniem wielkości zatrudnienia i zasad wynagradzania,

12) przygotowanie regulaminu Biura Stowarzyszenia,

13) wykonywanie innych działań wymaganych przepisami, związanych z realizacją LSR w ramach osi LEADER PROW.

Do reprezentowania Stowarzyszenia upoważniony jest Prezes jednoosobowo lub dwóch członków Zarządu łącznie, do zaciągania zobowiązań majątkowych upoważnionych jest dwóch członków zarządu w tym Prezes lub Skarbnik.

Należy nadmienić, że w zależności od potrzeb Zarząd może powołać dla rozpatrzenia sprawy wymagającej wiedzy specjalistycznej Zespół Doradczy, w skład którego mogą wchodzić osoby nie będące Członkami Stowarzyszenia.

b) regulamin funkcjonowania LGD zapewniający przejrzystość i jawność podejmowanych decyzji

Stowarzyszenie w celu zapewnienia przejrzystości i jawności podejmowania decyzji posiada szereg regulaminów, które są umieszczone na naszej stronie internetowej. W szczególności są to: Regulamin Rady, Regulamin Obrad Zebrania Delegatów, Regulamin Zarządu, Regulamin Komisji Rewizyjnej oraz Regulamin Biura Zarządu.

Do najważniejszych, z racji pełnienia przez LGD funkcji Instytucji uczestniczącej we wdrażaniu PROW należy Regulamin Rady, który określa organizację wewnętrzną i tryb pracy Rady. Regulamin dołączono do LSR jak Załącznik nr 2.

c) zasady funkcjonowania biura, warunki techniczne i lokalowe

Biuro Stowarzyszenia jest jednostką administracyjną Stowarzyszenia, która wykonuje prace i organizacyjne i przygotowawcze. Prowadzi sprawy LGD między innymi poprzez inspirowanie i podejmowanie działań na rzecz Stowarzyszenia oraz pełną obsługę w zakresie spraw administracyjnych, finansowych i organizacyjnych. Biurem kieruje Dyrektor Biura zatrudniony przez Zarząd Stowarzyszenia LGD „Turystyczna Podkowa”, który może z upoważnienia Zarządu reprezentować Stowarzyszenie na zewnątrz w granicach umocowania. Na wniosek Dyrektora Biura (zgodnie z procedurą rekrutacji – Załącznik nr 3), Zarząd zatrudnia pozostałych pracowników, określa ich kompetencje, obowiązki, odpowiedzialność oraz czas pracy i wynagrodzenie. Dyrektor Biura sprawuje pieczę nad majątkiem i sprawami Stowarzyszenia w ramach jego umocowania oraz spełnia swoje obowiązki ze starannością wymaganą w obrocie gospodarczo-finansowym przy ścisłym przestrzeganiu przepisów prawa oraz postanowień statutu, uchwał Zebrania Delegatów Stowarzyszenia i uchwał Zarządu.

Struktura organizacyjna Biura:

1. Dyrektor Biura Stowarzyszenia;
2. Specjalista do spraw projektów unijnych;
3. Księgowy Stowarzyszenia;
4. Koordynatorzy Zadaniowy (zatrudnieni do koordynacji konkretnego zadania).

Szczegółowy zakres odpowiedzialności, obowiązków oraz stawiane wymagania zawiera Załącznik Nr 4 do LSR.

Biuro Stowarzyszenia mieści się w Sieprawiu. Składa się z dwóch pomieszczenia i zaplecza sanitarnego. Jedno z pomieszczeń może spełniać funkcje sali do narad z udziałem do 10 osób. Biuro jest wyposażone w zestaw szaf, umożliwiający gromadzenie i archiwizowanie dokumentów oraz biurko, stół z krzesłami i urządzenie wielofunkcyjne skaner, fax, ksero oraz laptopy z mobilnym internetem. Warunki techniczne i lokalowe biura zapewniają możliwość przyjmowania i obsługi wnioskodawców oraz mieszkańców terenu przychodzących po informację bądź doradztwo. Biuro wyposażone jest w łącze telefoniczne umożliwiające dostęp do szerokopasmowego Internetu. Warunki lokalowe umożliwiają również organizację spotkań i posiedzeń organów Stowarzyszenia. W przypadku organizowania spotkań w większym gronie Stowarzyszenie ma możliwość korzystania z sali w GOK Wiśniowa o czym świadczy załączone porozumienie (Załącznik nr 5)

6) kwalifikacje i doświadczenie osób wchodzących w skład Rady**Tabela 2. Kwalifikacje i doświadczenie osób wchodzących w skład Rady**

Lp.	Nazwisko i imię/imiona członka Rady LGD	Kwalifikacje z zakresu rozwoju obszarów wiejskich	Doświadczenie w zakresie realizacji operacji lub projektów dotyczących rozwoju obszarów wiejskich współfinansowanych z UE	Znajomość języków roboczych UE
1.				
2.				
3.				
4.				
5.				
6.				
7.				
8.				
9.				
10.				
11.				
12.				
13.				
14.				
15.				

Źródło: biuro LGD

7) doświadczenie LGD i członków LGD w realizacji operacji

Poniżej została przedstawiona tabela w której to zostało opisane doświadczenie członków w realizacji operacji

Tabela 3. Doświadczenie LGD i członków LGD w realizacji operacji

Lp.	Nazwisko i imię/imiona członka albo nazwa członka	Nazwa realizowanego projektu lub jego ogólny zarys	Czas realizacji projektu	Miejsce realizacji projektu	Koszty realizacji projektu	Źródło finansowania/program
1	2	3	4	5	6	7
1.	Stowarzyszenie LGD „Turystyczna Podkowa”	„Realizacja Zintegrowanej Strategii Rozwoju Obszarów Wiejskich dla obszaru działania Lokalnej Grupy Działania „Turystyczna Podkowa”	2007/2008	Gminy: Siepraw, Dobczyce, Raciechowice, Wiśniowa, Pcim	Kwota projektu – 750.000,00 zł, dofinansowanie – 600.000,00 zł, budżet państwa – 150.000,00 zł.	SPO „Restrukturyzacja i modernizacja sektora żywnościowego oraz rozwój obszarów wiejskich 2004-2006”, działanie 2.7. Pilotażowy Program LEADER + Schemat II, budżet państwa

Lokalna Strategia Rozwoju Stowarzyszenie Lokalna Grupa Działania Turystyczna Podkowa

2.	Gmina Siepraw	Wykorzystanie nowych technologii i know-how w aktywizacji lokalnych środowisk społecznych i gospodarczych zmierzających do rozwoju gmin sąsiedztwa Jeziora Dobczyckiego.	2005/2006	Gminy: Siepraw, Dobczyce, Raciechowice, Wiśniowa, Pcim	Kwota projektu – 122.000,00 zł, dofinansowanie – 100.000,00 zł, budżet gminy Siepraw - 22.000,00	Źródła finansowania – budżet gminy Siepraw, dofinansowanie ze środków SPO „Restrukturyzacja i modernizacja sektora żywnościowego oraz rozwój obszarów wiejskich 2004-2006”, działanie 2.7. Pilotażowy Program LEADER + Schemat I.
3.	Gmina Siepraw	„Budowa parkingu wraz z punktem informacji turystycznej w Sieprawiu”	2005-2006	Gmina Siepraw, Miejscowość Siepraw, parking przy Sanktuarium Bł. A. Salawy	Łączny koszt: 415.358,08 zł, w tym dofinansowanie: 147.093,08 zł	SPO „Restrukturyzacja i modernizacja sektora żywnościowego oraz rozwój obszarów wiejskich 2004-2006” Priorytet: „Zrównoważony rozwój obszarów wiejskich”, Działania: „Odnowa wsi oraz zachowanie i ochrona dziedzictwa kulturowego”
4.	Gmina Siepraw	„Modernizację drogi gminnej Siepraw p. Wieś – Siepraw p. Grabie”	2005-2006	Gmina Siepraw, Miejscowość Siepraw	Łączny koszt 899.987,92 zł, w tym: dofinansowanie z: 1. Unia Europejska 524 513,90 zł 2. Dotacja z budżetu Państwa 87 418,98 zł	Zintegrowany Program Operacyjny Rozwoju Regionalnego. Priorytetu 3 – Rozwój lokalny, Działanie 3.1 – Rozwój obszarów wiejskich
5.	Gmina Pcim	„Rewitalizacja kompleksu sportowo – rekreacyjnego w celu pogłębienia współpracy przygranicznej pomiędzy Gminą Pcim a Gminą Breza na Słowacji”.	2005	Gmina Pcim	Kwota całkowita: 314 046 Euro Kwota dofinansowania: 223 256 Euro	Program Współpracy Przygranicznej PHARE CBC 2003 Polska – Słowacja
6.	Gmina Pcim	„Rozwój wszechstronnej współpracy transgranicznej z Gminą Breza (SK) poprzez organizację cyklu imprez w Gminie Pcim (PL)”	2006	Gmina Pcim	28 000 zł	INTERREG IIIA
7.	Gmina Pcim	„Adaptacja Pomieszczeń komunalnych na świetlicę kulturalno środowiskową w	2005	Gmina Pcim Miejscowość Trzebusia	Kwota całkowita: 292 548,20 zł Kwota dofinansowania:	Sektorowy Program Operacyjny „Odnowa wsi oraz zachowanie i ochrona dziedzictwa kulturowego”

Lokalna Strategia Rozwoju Stowarzyszenie Lokalna Grupa Działania Turystyczna Podkowa

		Trzebuni”			191 834,89 zł	
8.	Gmina Pcim	Budowa gminnego kempingu w Pcimiu – Lipinach, jako atrakcyjnego ośrodka dla turystów przybywających do Beskidu Makowskiego	2004	Gmina Pcim	Kwota całkowita: 229 272,90 zł Kwota dofinansowania: 93 964,30 zł	SAPARD (2004) Działanie 4. Różnicowanie działalności gospodarczej na obszarach wiejskich Schemat 4.3. Publiczna infrastruktura turystyczna na obszarach wiejskich.
9.	Gmina Dobczyce	Budowa Infrastruktury Turystycznej w miejscowościach Kornatka i Stadniki	2005/2006	Kornatka, Stadniki	528 908 zł	dofinansowanie w kwocie 346 825 zł z Funduszy Strukturalnych Unii Europejskiej w ramach działania 4.3 „Odnowa wsi oraz zachowania i ochrony dziedzictwa kulturowego” Sektorowego Programu Operacyjnego „Restrukturyzacja i modernizacja sektora żywnościowego oraz rozwój obszarów wiejskich”.
10.	Gmina Dobczyce	NET Rural podprojekt Zainicjowanie nowych kierunków rozwoju gospodarczego gmin leżących nad Zbiornikiem Dobczyckim przez rozszerzenie jego funkcji o ekoturystykę.	2006	Gmina Dobczyce /część inwestycyjna budowa wieży Brzezowa/	154 506 zł (w tym inwestycja 75 245 zł)	dofinansowanie w kwocie 35 250 euro z Funduszy Strukturalnych Unii Europejskiej w ramach IW INTERREG III C operacja ramowa SMART
11.	Gmina Siepraw	„Budowa kompleksu sportowego w Sieprawiu w ramach programu „Moje boisko Orlik 2012”	2008	Gmina Siepraw, Miejscowość Siepraw	Łączny koszt: 1.275.258,30 zł w tym: ▪ budżet państwa (Kontrakt Wojewódzki) 333.000,00 zł ▪ budżet JST (podać źródło) 609.258,30 zł ▪ budżet samorządu województwa 333.000,00 zł	Program rządowy „Moje boisko – Orlik 2012”, w ramach którego przekazano dwa dofinansowania: 1. Dotacja celowa z budżetu Województwa Małopolskiego. 2. Środki z budżetu państwa w ramach kontraktu wojewódzkiego dla województwa małopolskiego.
12.	Gmina Siepraw	Budowa hali sportowej	2007-2008	Gmina Siepraw,	Łączny koszt 5.774.418,25 zł, w	1. "Funduszu Rozwoju Kultury Fizycznej

		ogólnodostępnej przy gimnazjum w Sieprawiu		Miejscowość Siepraw	tym: z "Funduszu Rozwoju Kultury Fizycznej 344.262,29 zł. i z rezerwy celowej budżetu państwa w ramach kontraktu wojewódzkiego 1.600.000,00 zł	2. Rezerwa celowa budżetu państwa w ramach kontraktu wojewódzkiego.
13.	Gmina Raciechowice	„Modernizacja drogi gminnej Zegartowice – Krzesławice”, zrealizowany (2000r.). Wsparcie dotyczyło małego projektu inwestycyjnego, mającego na celu przygotowanie do efektywnego wykorzystania w przyszłości Funduszy	2000	Gmina Raciechowice	Strukturalnych. Kwota projektu 109 303,28 EUR (444 499,75 PLN), kwota dofinansowania 49 360,15 EUR (199 697,80 PLN).	Źródła finansowania: Fundacja Programów Pomocy dla Rolnictwa FAPA Program Phare-INRED – 44,93%, Gmina Raciechowice – 55,07%
14.	Gmina Raciechowice	„Budowa wodociągu w Raciechowicach – etap 5 i 6 – obiekty i sieć wodociągowa w miejscowościach Raciechowice i Komorniki”, zrealizowany Wsparcie dotyczyło małego projektu inwestycyjnego, mającego na celu przygotowanie do efektywnego wykorzystania w przyszłości	1999 - 2000	Gmina Raciechowice	Funduszy Strukturalnych. Kwota projektu 257 923,96 EUR (1 071 890,62 PLN), kwota dofinansowania 66 320,08 EUR (277 619,67 PLN).	Źródła finansowania: Fundacja Programów Pomocy dla Rolnictwa FAPA Program Phare-INRED - 25,90%, Gmina Raciechowice – 74,10%

Źródło: członkowie LGD

2. Opis obszaru objętego LSR „Turystyczna Podkowa” wraz z uzasadnieniem jego wewnętrznej spójności

1) wykaz gmin wchodzących w skład LGD

W skład LGD wchodzi pięć gmin powiatu myślenickiego. Są to: Siepraw, Dobczyce, Raciechowice, Wiśniowa, Pcim.

Tabela 4. Powierzchnia, typ, numer identyfikatora gmin tworzących LGD

Gmina	Nr identyfikatora podziału	Typ gminy	Powierzchnia w km ²
1. Wiśniowa	1209092	Wiejska	67,06
2. Pcim	1209042	Wiejska	88,59
3. Dobczyce	1209013	Miejsko-wiejska	66,63
4. Siepraw	1209062	Wiejska	31,92
5. Raciechowice	1209052	Wiejska	60,97
Razem			315,17

Źródło: GUS

Dobczyce to gmina miejsko-wiejska, pozostałe – wiejskie. Największą terytorialnie jest Pcim, najmniejszą – Siepraw. LGD znajduje się po prawej stronie drogi krajowej E-7 (Kraków – Zakopane), ok. 30 km na południe od granic administracyjnych Krakowa.

2) uwarunkowania przestrzenne, geograficzne, przyrodnicze, historyczne i kulturowe

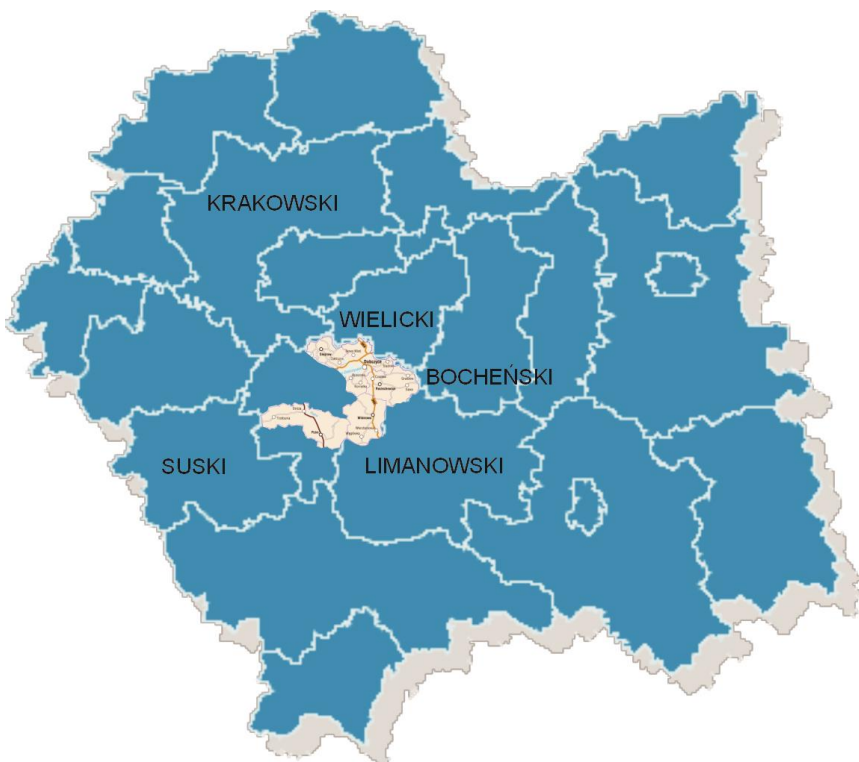
a) uwarunkowania przestrzenne, geograficzne

Obszar LGD „Turystyczna Podkowa” jest spójny przestrzennie. Na mapie łączny się w tzw. podkowę To malowniczy teren Beskidu Wyspowego, Średniego oraz Pogórza Wielickiego.

Rysunek 2. Obszar „Turystycznej Podkowy” na tle konturu powiatu myślenickiego.



Rysunek 3. Obszar „Turystycznej Podkowy” na tle mapy powiatów województwa małopolskiego (wymieniono powiaty, z którymi graniczy obszar LGD i miasto Kraków).



Obszar realizacji LSR obejmuje tereny o niekorzystnych warunkach gospodarowania. Łącznie użytki rolne o takich warunkach stanowią 11038,39 ha tj. 35 % całej powierzchni.

b) uwarunkowania przyrodnicze/środowiskowe LGD „Turystyczna Podkowa”

Warunki geograficzne, ukształtowanie terenu

Obszar LGD to zwarty kompleks gmin w powiecie myślenickim (woj. małopolskie), połączonych w sposób naturalny doliną Raby, pogranicze dwóch krain: Pogórza Wielickiego i Beskidu Wyspowego oraz Beskidu Średniego.

Charakterystycznym elementem krajobrazu jest pofałdowana rzeźba terenu. Przeważa pogórski typ ukształtowania (z rzeźbą wyżynną) oraz beskidzki – typowy dla gór średnich.

Malowniczości krajobrazu dodają uprawy polowe; łąki i pastwiska, bogata szata roślinna obejmująca górne partie wszystkich grzbietów górskich.

Lasy

Lasy zajmują powierzchnię 105,3 km² obszaru – w tym lasy prywatne to 70,24 km². Nadzór nad publicznymi lasami sprawuje Nadleśnictwo Myślenice.

Klimat

Obszar LGD leży w klimacie umiarkowanie ciepłym, ze śred. rocznymi temp. ok. +8°C. Pokrywa śnieżna zalega dwa miesiące (styczeń – luty), jej grubość nie przekracza 20-30 cm, przewaga wiatrów pld., pld.-zach. i zach. Roczna suma opadów przekraczająca 700 mm (z kulminacją w czerwcu i lipcu, oraz min. w październiku i w styczniu), okres wegetacyjny wynosi od 200-212 dni.

Gleby

Przewaga gleb w klasie IV - 8432,55 ha. Drugie w kolejności są gleby klasy V – najmniej jest gleb klasy I i II. Uprawia się tutaj głównie wszelkie rodzaje zbóż, rośliny pastewne, ziemniaki i jarzyny.

Bogactwa naturalne

Na obszarze jedynymi bogactwami naturalnymi są żwiry i piaski, eksploatowane w nielicznych miejscach.

Formy ochrony przyrody na terenie LGD

Zlokalizowanych jest tu wiele pomników przyrody ożywionej i nieożywionej. Są to m.in: użytk ekologiczny Sucha Polana (pow. 5,6 km²), dęby szypułkowe, lipy drobnolistne oraz zabytkowe drzewa w zespołach kościelnych czy dworskich.

Fragment krajowego korytarza ekologicznego Beskidu Makowskiego i Wyspowego (symbol 70k), włączony jest do krajowej sieci ekologicznej ECONET - PL. Dolina Raby jest korytarzem ekologicznym o znaczeniu regionalnym i lokalnym.

Na obszarze LGD nie ma terenów proponowanych do włączenia w europejską sieć ekologiczną NATURA 2000.

Zasoby wodne

Obszar Turystycznej Podkowy jest częścią XXIII Regionu Karpackiego i XXIII Podregionu Zewnątrz Karpackiego. Na Raby, między Myślenicami a Dobczycami, znajduje się Zbiornik Dobczycki. Rzeka przepływa przez gminy Pcim i Dobczyce. Jako źródło wody pitnej posiada III klasę czystości.

Główna funkcja Zbiornika Dobczyckiego to źródło zasilania w wodę dla Krakowa, co uniemożliwia korzystanie z niego dla celów rekreacyjnych czy gospodarczych. Jako zbiornik retencyjny, ogranicza ryzyko powodzi, dodatkowo jest źródłem energii z zaporowej elektrowni wodnej. Wody zasilające zbiornik, nie spełniają wymogów I klasy czystości. Ogromna powierzchnia zbiornika oraz gęsto zalesione brzegi, nadają mu charakter

naturalnego jeziora. Długość jeziora to ok. 8 km, szerokość – ok. 1 km. Jest jednym z największych zbiorników wodnych w Polsce.

Zanieczyszczenie środowiska (rodzaje i skala)

Pomiary powietrza, obejmowały średniodobowe stężenia zanieczyszczeń podstawowych: pyłu, dwutlenku siarki, dwutlenku azotu, kadmu i ołowiu. Wpływ na jakość powietrza atmosferycznego mają głównie emisje pochodzące z kotłowni i palenisk indywidualnych (niska emisja) oraz zakładów przemysłowych i transportu.

Obszary wiejskie są czystsze. Raba i jej większe dopływy posiadają II-III kl. czystości, źródłowe części potoków I kl. Powietrze w normach (pyły i gazy), koło „zakopianki” notowane wyższe stężenia.

Dużym zagrożeniem zanieczyszczenia gleb, jest kilkaset większych lub mniejszych dzikich wysypisk śmieci.

Zrównoważona gospodarka rolna, słabo rozwinięty przemysł, wysoki poziom lesistości oraz ciągła poprawa infrastruktury kanalizacyjnej i wodne dają dobry stan środowiska naturalnego.

c) uwarunkowania historyczne

Poniżej przedstawione zostały skrótowo najważniejsze fakty i wydarzenia, które wskazują na pewne historyczne uwarunkowania kształtujące rozwój tego regionu i jego sytuację w dniu dzisiejszym.

1. Geneza miejscowości LGD.

Pierwsze zachowane wzmianki źródłowe o obecnych miejscowościach LGD nie wykraczają poza XIII-XIVw. Niektóre korzeniami sięgają początków państwa polskiego. Najstarsze i bardzo intensywne osadnictwo koncentrowało się w rejonie Dobczyc i Poznachowic.

Struktura osadnictwa ukształtowała za Bolesława Wstydlwego i Kazimierza Wielkiego. Stosunki własnościowe były zróżnicowane. Po części dobra stanowiły domenę królewską: miasto Dobczyce z zamkiem i kilkunastu wsiami tworzyły starostwo dobczyckie, Pcim i Stróża należały do kasztelanii krakowskiej, a Trzebnia do starostwa lanckorońskiego. Pozostałe wsie były własnością rycerską, a tylko Łyczanka należała do dóbr kościelnych.

2. Przynależność administracyjna

Pod względem administracyjnym cały region, aż do rozbiorów (1772), był częścią powiatu szczyrzyckiego. Początkowo rolę głównego centrum polityczno-administracyjnego pełnił tu gród na Grodzisku. Od połowy XIII w., funkcję tę przejęły Dobczyce (od XV w. także siedziba dekanatu). Początki miasta można odnieść już do XIII w., choć pierwsza wzmianka sugerująca status miejski to 1310r. Istniał tu wówczas samorząd miejski z wójtem na czele. Od XIV w. była to posiadłość królewska (od XVI w. dobczyckie starostwo niegrodowe). Za Kazimierza Wielkiego i Władysława Jagiełły (XIV-XV w.) rozbudowano istniejący tu zamek, a miasto otoczono murami obronnymi. Dzierżawcami królewskiej dobczyckiej byli m.in.: Mikołaj Wierzynek, Lanckorońscy, Bonerowie i Lubomirscy, Jordanowie z Zakliczyna (byli też właścicielami Sieprawia), Ożarowscy i Moszczyńscy. Na czasy panowania Jagiellonów przypada największy rozkwit miasta. Wybudowano wówczas wodociąg, łaźnię miejską, założono szpital dla ubogich, który istniał tu jeszcze w XVII w.; podobny szpital (XVII-XVIII w.) był także w Pcimiu.

3. Położenie obszaru LGD w pobliżu „Szlaku Solnego”.

Ważnym czynnikiem wpływającym na rozwój regionu, było położenie w pobliżu węgierskiego traktu handlowego, zwanego solnym lub "drogą królewską" (via regalis). Prowadził z Krakowa, przez Wieliczkę, Dobczyce, Myślenice, Obidową i Jabłonkę do

Twardoszyna (na Węgrzech), a jego odgałęzienie pomiędzy Wieliczką a Myślenicami wiodło przez Siepraw. Od XIII w. w Dobczycach istniała komora celna, a w 1362r. miasto otrzymało przywilej organizowania cotygodniowych targów.

4. Wpływ Krakowa na rozwój obszaru.

Kraków oddziaływał gospodarczo i kulturowo na region. Na Akademii Krakowskiej w latach 1400-1550 było 13 żaków z Dobzyc i blisko 40 z okolicznych wsi.

Najstarszą była szkoła parafialna w Dobczycach (ok. XIV w). Wizytacje z lat: 1596-1665 potwierdzają także działalność szkół parafialnych w innych miejscowościach obszaru LGD.

5. Burzliwe wydarzenia historyczne od XIII w do I rozbioru Polski.

W 1259r., podczas najazdu tatarskiego, upadł gród w Poznachowicach. W poł. XV w. zagrożeniem dla ludności były zbuntowane oddziały zaciężne, które w 1457r. założyły obóz na Górze Wapiennej koło Dobzyc, skąd napadały na trakt węgierski. Wiek XVI to wstrząsy religijne. W 1566r. Joachim Lubomirski, po przejściu na kalwinizm, sprofanował kościół w Dziekanowicach i w Pcimiu.

Podnoszenie obciążeń feudalnych, były przyczyną wstrząsów społecznych na wsi, co powodowało konflikty chłopów. W czasie „potopu szwedzkiego”, poważnie ucierpiały Dobczyce, które na 4 lata otrzymały zwolnienie z podatku. Tragiczny w skutkach był także najazd Szwedów z 1702r. Obszar objęła walkami konfederacja barska (1768-1772) i najazd wojsk rosyjskich w 1769r. Zniszczeń wojennych dopełniały epidemie „morowego powietrza”, plaga szarańczy, a Dobczyce w 1753r. strawił pożar. Sytuacja ta uległa pogorszeniu po I rozbiorze Polski w 1772r., kiedy region LGD wszedł w skład utworzonego przez Austrię Królestwa Galicji i Lodomerii.

Nowa sytuacja odbiła się ujemnie na rozwoju ekonomicznym. Straciły znaczenie dawne szlaki handlowe. Złą sytuację materialną i trudne warunki życia pogarszały częste epidemie i klęski żywiołowe. Duże straty poczyniła powódź stulecia, nazwana „napoleońska” (1813r.). Wówczas Raba od Drogini do Dobzyc, zmieniła koryto. Kolejna wielka powódź nastąpiła w latach 1844-1845, powodując klęskę głodu. Następstwem tego była epidemia tyfusu w 1847r. W parafii raciechowskiej zmarło wtedy 518 osób, w Pcimiu 538, a w Trzebuni aż 606, czyli co piąty mieszkaniec. W latach 1849-1855 w Sieprawiu na cholera zmarły 32 osoby.

6. Zniesienie pańszczyzny – powstawanie samorządów i szerokie zmiany w wielu sferach życia.

Wiosna Ludów (1848r.), przyniosła zniesienie pańszczyzny i uwłaszczenie. Reforma dawała podstawy do kształtowania się nowoczesnej gospodarki. W II poł. XIX w. Galicja otrzymała autonomię: powstał Sejm Krajowy, powołano samorząd gminny i powiatowy, wprowadzono swobodę zrzeszeń. W 1867r. polonizacji uległo szkolnictwo ludowe i średnie, a w 1873r. dzieci w wieku 6-12 lat objęto obowiązkowym i bezpłatnym nauczaniem. W 1890r. szkoły ludowe znajdowały się już we wszystkich gminach powyżej 1000 mieszkańców i w wielu mniejszych.

Okres autonomii Galicji to początki procesu kształtowania się nowoczesnej cywilizacji, kontynuowanego później już w Polsce niepodległej. Zaczynają się pojawiać: Kółka Rolnicze, kasy pożyczkowe, tzw. Kasy Stefczyka, czy Ochotnicze Straże Pożarne.

Na przełomie XIX i XX w. zaszły zmiany w przemyśle. Na skutek konkurencji fabrycznej, upadł tradycyjny dla regionu przemysł tkacki, Dobczyce stały się natomiast ważnym ośrodkiem garbarstwa i szewstwa. W 1897r. utworzono tu Przemysłową Szkołę Szewską. Zaczęły powstawać cegielnie (Dobczyce, Zakliczyn), zakłady betoniarskie i produkcja dachówek, tartaki, zakłady stolarskie, młyny (turbinowy w Dobczycach). Popularnym zajęciem ludności Dobzyc, Lipnika, Wiśniowej i Stróży było koszykarstwo, wyrabiano

brzozowe miotły. Po I wojnie światowej w Sieprawiu i Zakliczynie rozwinęło się szrotkarstwo. W Dobczycach i Sieprawiu były warsztaty blacharskie; w Sieprawiu produkowano także kłódki.

7. Zarobkowa migracja mieszkańców.

Przeludnienie i cyklicznie powtarzające się klęski żywiołowe, powodowały emigrację zarobkową. Migrowano głównie do: Królestwa Prus, Danii, na Litwę, Łotwę, Słowację, Węgry, USA, Kanady, Brazylii, Argentyny, Francji i Belgii. W latach 1900-1910 region na stałe opuściło ok. 10% ludności. Proces ten trwał także w okresie międzywojennym, w mniejszym stopniu dotyczył stałej emigracji.

8. Wybuch I wojny światowej.

Pod koniec 1914r. rejon LGD objęty był 2-tygodniowymi działaniami wojennymi. Dobczyce nie zostały zniszczone, ale Rosjanie rekwirowali żywność, plądrowali sklepy; zniszczyli most na Rbie. Ucierpiały Raciechowice (spłonęło wiele gospodarstw i były ofiary wśród ludności). Narastał kryzys – wzrosły ceny żywności, postępowała inflacja, nałożono na wieś wysokie kontrybucje zbożowe. W pierwszych latach po wojnie nadal odczuwano jego skutki.

9. Przemiany w regionie po odzyskaniu niepodległości przez Polskę w 1918r.

Po podziale kraju na województwa w 1918r., obszar LGD znalazł się w woj. krakowskim. Pozostawiono utworzone w okresie autonomii gminy i powiaty. Stan taki przetrwał do 1929r.. Pierwsze lata w niepodległej Polsce były trudne: hiperinflacja, epidemie, klęski żywiołowe.

Pod koniec lat 20-tych, zaczęła się poprawa, zwłaszcza w rolnictwie, przerywana przez wielki, światowy kryzys ekonomiczny z lat 1929-35. Przerwał on też rozwijającą się pomyślnie również po 1918 roku emigrację zarobkową.

Popularnym sposobem zarobkowania było furmaństwo. Koń stanowił jedyne źródło transportu. Furmankami przewożono drewno, drobne produkty rękodzielnicze, płody rolne na targ, towar do miejscowych sklepów z krakowskich hurtowni, sól z Wieliczki. Możliwość zarobku pojawiła się tu w latach 1922-1924, kiedy na wzgórzu Łysina, budowano Obserwatorium Astronomiczne. Podobne znaczenie dla mieszkańców zachodniej części regionu, miała przebudowa „zakopianki” (1932 r.). W okresie międzywojennym, w związku z upowszechnianiem się turystyki, wykorzystując walory przyrodnicze i krajobrazowe pld. części regionu, zainteresowano się nową formą działalności – tworzeniem bazy turystycznej.

Wybuch II wojny światowej.

Już 4 IX 1939r. ludność cywilną dotknęły pierwsze represje II wojny światowej. Hitlerowcy palili domy – były pierwsze ofiary śmiertelne. Tragiczny los spotkał ludność żydowską.

Od pierwszych dni okupacji organizowała się konspiracja. W 1942r. działały kompanie terenowe AK, skupione w 3 baonach: Raciechowice-Wiśniowa, Myślenice-Pcim, Dobczyce-Siepraw. W latach 1942-43 powstały pierwsze oddziały dywersyjne. Niezależnie od AK, powstały też grupy konspiracyjne związane z ruchem ludowym (weszły w skład Batalionów Chłopskich). Od jesieni 1939r. na bazie Liceum w Myślenicach, tworzone placówki tajnego nauczania (filie: Glichów, Raciechowice, Wiśniowa i Lipnik). Konspiracyjne gimnazjum i liceum było też w Dobczycach.

W dniach 12-15 IX 1944r. rozegrała się największa na tym terenie bitwa partyzancka, tzw. bitwa o Łysinę. Walki toczyły się w rejonie szosy z Trzemeśni do Poręby na granicy Lipnika, o glichowski most oraz pod wzgórzem Kamiennik w Lipniku. W odwecie za poniesione straty, hitlerowcy spalili Obserwatorium na Lubomirze, spacyfikowali wsie: Lipnik, Wiśniową, Węglówkę, Czasław i Poznachowice (łącznie zginęło 90 osób - w tym 78

w Wiśniowej - spalono 140 domów). Pamięć tych wydarzeń jest pielęgnowana przez wszystkie gminy LGD, we wrześniu podczas Złotu Szlakami Walk Partyzanckich na Suchej Polanie.

d) uwarunkowania kulturowe

Dziedzictwo architektoniczno-archeologiczne

Ślady obecności człowieka pochodzą z neolitu (Dobczyce i Poznachowice). Najstarsze ślady trwałego osadnictwa to I tyś. p.n.e. – związane są z ekspansją ludności rolniczej, kultury łuzyckiej, a później z wpływami celtyckimi (góra zamkowa w Dobczycach). Podobne, (już z pocz. n.e.), znaleziono w Sieprawiu. W tym czasie niewielkie osady rolnicze istniały zapewne w Stróży (karczunek lasów na stokach Kotonia). Kolejny etap rozwoju osadnictwa, to okres wczesnego średniowiecza (VII-X w.), – pozostałość to mało zachowane, badane jeszcze w XIX i XX w., kurhany z Kornatki, Poznachowic Górnych, Komornik, Zakliczyna i Sieprawia (zachowało się 14 w Burlęcie i kilka na Grodzisku).

W Dobczycach wzniesiono w średniowieczu okazały zamek obronny, na którym przebywali m.in. Kazimierz Wielki, Królowa Jadwiga z Władysławem Jagiełłą. Mieszkał tu św. Kazimierz z Janem Długoszem.

Na obszarze istnieje grupa obiektów wpisanych do rejestru i ewidencji obiektów zabytkowych: obiekty architektury tradycyjnej z przełomu XIX i XX w. Inne cenne obiekty to założenia dworsko-folwarczne; zespoły kościelne oraz sakralne zabytki małej architektury.

Dobra kultury materialnej (muzea, pałace i dworki, zabytkowe kościoły i kapliczki, zabytki techniki, inne na obszarze LGD)

W Dobczycach warte obejrzenia jest Stare Miasto, gdzie mieszczą się Muzeum Regionalne (zamek i skansen), kościół i mury obronne. Do cennych zabytków LGD należą kościoły: św. Michała Archaniola z 1620 r. oraz św. Marcina – drewniany z I poł. XVII w. w Sieprawiu; p.w. Wszystkich Świętych z 1773 r. w Zakliczynie; p.w. św. Jakuba i św. Katarzyny z 1720r. w Raciechowicach, p.w. Rozesłania Świętych Apostołów z I. poł. XVI w. w Gruszowie; św. Mikołaja (1829r.) w Pcimiu; św. Marcina w Wiśniowej (1720-1730), kościół parafialny w Trzebuni z końca XVII w.

Specyfiką obszaru są przydrożne świątki i krzyże. Najstarsze z nich pochodzą nawet z XVI-XVII w. Często było ich ustawianie na terenach tzw. cmentarzy cholerycznych.

Na obszarze LGD znajduje się nowoczesne obserwatorium astronomiczne (Węglówka), sanktuarium bł. Anieli Salawy w Sieprawiu, Wyższe Seminarium Misyjne Księży Sercanów w Stadnikach.

Tradycyjny widok to zespoły zabytkowych dworków oraz drewniane XIX i XX wieczne domki.

Zwyczaje, obyczaje, tradycje

Większość zwyczajów ma podobny charakter. W Sieprawiu charakterystyczny jest psotny czwartek (Wielki Tydzień). Na Nowy Rok z kolei chodzą z gałązką dębu. Typowym dla Wiśniowej zwyczajem wielkanocnym są obrzędy związane ze „śmiguśnikami” (Pon. Wielkanocny) – tradycja związana z pójściem Jezusa do Emaus.

Legendy, baśnie, opowieści

Dużo legend powstało z przekazów. Ich wykaz został zebrany jako osobny Załącznik nr 6.

Cykliczne imprezy:

Wśród cyklicznych imprez na obszarze LGD wymienić należy święta integrujące społeczność, konkursy: kolędnicze, jasełka, palm, itp. Tradycyjne dla Dobczyc i Wiśniowej są święta gmin, zwane „Dniami...” miejscowości. Każda z gmin organizuje dożynki, święta poświęcone tradycjom narodowym i niepodległościowym.

Wiśniowa (II/III) organizuje Memoriał im. Kazimierza Bubuli, zaś we wrześniu (wspólnie z Dobczycami) Sztafetę Szlakiem Walk Partyzantów AK i BCh. W Sieprawiu odbywa się rocznie Międzydiecezjalny Konkurs Szopek Bożonarodzeniowych; w Pcimiu – Święto Niezapominajki, Kliszczaka. Dobczyce – 3 maja – otwierają na Zamku Królewskim Sezon Turystyczny, zaś w lipcu – Międzynarodowy Festiwal Szachowy im. Józefa Dominika. W Raciechowicach odbywa się w lipcu Rajd Konia Małopolskiego, a we wrześniu Święto Jabłka i Gruszki.

Produkty lokalne kulinarne i niekulinarne

Podczas organizowanych przez gminy Turystycznej Podkowy imprez cyklicznych, odbywają się konkursy potraw regionalnych, w których uczestniczą Koła Gospodyń Wiejskich, gospodarstwa agroturystyczne. Przepisy przyrządzanych przez nie potraw są archiwizowane, a mieszkańcy i turyści kosztują lokalnej kuchni.

3) Ocena społeczno – gospodarcza obszaru (w tym potencjał demograficzny i gospodarczy obszaru oraz poziom aktywności społecznej)

a) charakterystyka ludności zamieszkującej obszar objęty LSR

Liczba ludności

Liczba mieszkańców obszaru LGD na koniec 2006r. wynosiła 44 949.

Tabela 5. Ludność w gminach obszaru LGD wraz z gęstością zaludnienia

Lp.	Gmina	Ludność [2006 r.]	Gęstość zaludnienia
1	Dobczyce	13929	211,00
2	Pcim	10376	117,00
3	Raciechowice	6026	97,00
4	Siepraw	7810	245,00
5	Wiśniowa	6808	102,00
Razem/Średnia		44949	154,40

Źródło oficjalna strona internetowa GUS (wydruk strony stanowi Załącznik nr 7)

Gęstość zaludnienia na terenie LGD wynosi 154,40 osoby na km². Gminami o największej liczbie ludności są Dobczyce oraz Pcim. Liczba ludności wiejskiej na terenie LGD wynosi 39910.

Struktura wieku ludności

Liczbę ludności w wieku produkcyjnym i nieprodukcyjnym przedstawiono w tabeli wraz z podziałem na udział kobiet i mężczyzn.

Tabela 6. Liczba ludności obszaru LGD w wieku produkcyjnym i nieprodukcyjnym

Lp	Liczba ludności w wieku	Obszar LGD		
		ogółem	mężczyźni	kobiety
1	przedprodukcyjnym	11347	5779	5568
2	produkcyjnym	27654	14620	13034
3	poprodukcyjnym	10850	2004	4020

Źródło: opracowanie własne na podstawie GUS

Powyższe zestawienie wskazuje na fakt, że na obszarze jest stosunkowo duży procent ludzi w wieku przedprodukcyjnym, co wskazuje na potrzebę myślenia w przyszłości o nowych miejscach pracy.

Bezrobocie

Stopa bezrobocia na koniec 2007r. wynosiła w powiecie myślenickim 8,2%, co daje mu dziewiątą lokatę pod względem bezrobocia wśród powiatów w województwie małopolskim. Na obszarze zarejestrowanych jest 1225 bezrobotnych, najwięcej w gm. Dobczyce – 384, najmniej w gm. Wiśniowa – 164.

Spadek do 2006 r. spowodowany jest między innymi programami dla bezrobotnych absolwentów, którzy rozpoczynają staże lub praktyki. Trwają one jednak chwilowo i część tej grupy ponownie zasila szeregi bezrobotnych. Drugi powód obniżenia się liczby osób pozostających bez pracy, to fakt, że z chwilą przystąpienia Polski do UE wiele osób wyjeżdża w poszukiwaniu pracy, co też wpływa na zafałszowanie realnej sytuacji bezrobocia w regionie. Jak wynika z doświadczeń PUP wielu bezrobotnych stanowi tzw. „szarą strefę”, pracując bez umów o pracę, będąc zarejestrowanymi w urzędach pracy.

Tabela 7. Poziom bezrobocia w poszczególnych gminach (stan na koniec grudnia 2007 r.).

Gmina	Bezrobotni ogółem	% udział bezrob. do ogólnej liczby w powiecie myślenickim	z prawem do zasiłku	w wieku 18-24	Zarejestrowani pow. 24 m-cy
Dobczyce	384	11,19	60	96	47
Pcim	270	7,88	46	97	43
Raciechowice	177	5,16	19	71	27
Siepraw	230	6,71	36	61	27
Wiśniowa	164	4,78	30	61	35
Razem	1225	35,72 %	191	386	179

Źródło: Powiatowy Urząd Pracy w Myślenicach

W gminach wchodzących w skład Turystycznej Podkowy, bezrobotni z prawem do zasiłku to jedynie ok. 15 %.

Najwięcej bezrobotnych to osoby młode w wieku 18-24 oraz 25-34. Świadczy to o trudnościach w wejściu na rynek pracy i jest zjawiskiem niekorzystnym. Najmniejszą z grup wiekowych zarejestrowaną jako osoby bezrobotne jest ta o przedziale wiekowym powyżej 55 lat. Ostatnim z elementów opisujących bezrobocie występujące na terenie LGD jest struktura bezrobotnych według czasu pozostawania bez pracy. Sytuacja ta wpływa na osoby bezrobotne deprimująco, demotywująco, osłabia samoocenę i tym samym zmniejsza szanse na ponowne znalezienie zatrudnienia. Na obszarze, 179 z 1225 osób bezrobotnych, pozostaje bez pracy dłużej niż dwa lata.

Problem bezrobocia i trudności występujące na lokalnych rynkach pracy, zmobilizowały władze gminne do aktywnego wsparcia działań PUP. Stąd w Dobczycach i Raciechowicach

funkcjonują Gminne Centra Informacji (GCI), które aktywizują młodzież i środowiska osób bezrobotnych, zachęcają do stosowania aktywnych form poszukiwania pracy i pomagają w przygotowaniu ich do bycia konkurencyjnymi na rynku pracy. W Pcimiu oraz w Raciechowicach funkcjonuje Internetowe Centrum Kształcenia na Odległość, świadczące usługi bezpłatnie.

b) struktura gospodarstw i użytków rolnych

Na obszarze znajduje się 108 podmiotów gospodarczych działających w sekcji A – rolnictwa, łowiectwa i leśnictwa. Spowodowane jest to dużym rozdrobnieniem gospodarstw rolniczych. Traktowane są one jako dodatkowe, a nie podstawowe źródło dochodów. Niewielki jest odsetek osób, które polegają jedynie na pracy w rolnictwie i są zarejestrowane w REGON. Tutejsze rolnictwo wytwarza produkty jedynie na potrzeby własne. W sektorze rolniczym pracuje na tym obszarze zaledwie 1% ogółu zatrudnionych. Jedynie gmina Raciechowice ma wartości zdecydowanie wyższe – 7,6%.

Na obszarze LGD znajduje się 8839 gospodarstw rolnych. Grunty orne stanowią tu 63,37% pow. ogółem użytków rolnych. Zajmują one pow. 17 263 ha. Przeciętna wielkość gospodarstwa wynosi 1,95 ha. Obszar LGD znajduje się na terenach górzystych.

c) liczba podmiotów gospodarczych, w tym MŚP

Na obszarze, na 2006r., w systemie REGON zarejestrowanych było 3448 podmiotów gospodarczych. Najwięcej funkcjonuje w gminie Dobczyce (1182), najmniej w gminie Raciechowice (355).

Podstawowe znaczenie dla lokalnej gospodarki odgrywają firmy prywatne. Zmiany ilości podmiotów zarejestrowanych w systemie REGON wskazują na pozytywną tendencję wzrostu liczby przedsiębiorstw funkcjonujących na lokalnym rynku. W stosunku do grudnia 2004 r., liczba przedsiębiorstw w na terenie LGD, wzrosła o 188, przy czym najwyższy wzrost odnotowano w Wiśniowej (o 118), najmniejszy w Raciechowicach (o 24). Tylko w Sieprawiu nastąpił spadek (o 2).

Tabela 8. Liczba podmiotów gospodarczych z podziałem na sektor prywatny i publiczny (stan na 31.12.2006).

Gmina	Ogółem	Sektor prywatny	Sektor publiczny
Dobczyce	1182	1148	34
Pcim	578	560	18
Raciechowice	355	334	21
Siepraw	794	778	16
Wiśniowa	539	516	23
RAZEM	3448	3336	112

Źródło: Bank Danych Regionalnych, GUS

Kluczowe branże gospodarki na terenie LGD

Na obszarze LGD dominującą pozycję wśród podmiotów gospodarczych zajmuje przemysł i budownictwo (pracuje tutaj prawie 45% osób), a następnie usługi nierynkowe zatrudniające

30% i usługi rynkowe 23%. Do najliczniejszych grup należą podmioty z sekcji „Handel i naprawy” (odpowiednio 31,1%).

Ważnym i pozytywnym elementem lokalnej gospodarki jest tworzenie w gminach LGD inkubatorów przedsiębiorczości i stref przemysłowych oraz turystyka.

W „Strefie Przemysłowej Zielonych Dobczyc” (51 ha) swoją siedzibę mają m.in.: Polimerc Sp. z o.o., Unimil S.A, Larkis sp. z o. o., ZPC „Lajkonik” s.j., firma Wawel.

W Strefie Przemysłowej Pcim - Chałupniki (16 ha - wraz z terenami towarzyszącymi są to 42 ha) swoją siedzibę mają m.in.: Eug-Mar, Jędrysek, Trojbud, Prodimet, Spyrka, Kam-bud, Komex.

W gminie Raciechowice funkcjonuje inkubator przedsiębiorczości pod nazwą „Kuchenne Centrum Przedsiębiorczości”, w którym funkcjonują: szwalnia, Grupa Producentka „Grodzisko”, punkt apteczny.

W gminie Siepraw występuje typowy klaster naturalny przemysłu szczotkarskiego. Wśród małych z reguły firm największym przedsiębiorstwem jest przedsiębiorstwo Cawtico.

W gminie Wiśniowa dominuje działalność rolnicza, turystyka i drobna działalność gospodarcza. Jest tu 1309 gospodarstw rolnych, przeważnie małych (średniej pow. 2,79 ha), na niezbyt urodzajnych glebach.

Bogactwo zasobów dziedzictwa kulturowo-przyrodniczego, zabytki, szlaki turystyczne, ciekawe wydarzenia historyczne oraz zachowane i pielęgnowane obrzędy i tradycje kulinarne położenie gmin, dają szansę na rozwój turystyki w obszarze gminy i w połączeniu z innymi partnerami LGD.

d) stan rozwoju infrastruktury wiejskiej

Powierzchnia nieruchomości niezabudowanych przeznaczonych pod działalność gospodarczą
Możliwości i kierunki rozwoju obszaru Turystycznej Podkowy uzależnione są w znacznym stopniu od obowiązujących planów zagospodarowania przestrzennego gmin. Ich zapisy decydują o możliwości oraz skali realizacji przedsięwzięć na analizowanym terenie. W szczególności ma to znaczenie dla podmiotów gospodarczych, osób fizycznych pragnących rozpocząć lub rozszerzyć działalność gospodarczą.

Dla określenia potencjalnych możliwości rozwoju analizowanego obszaru, wynikających z przeznaczenia gruntu w planie zagospodarowania przestrzennego, zostanie w tej części opracowania pokrótce przeprowadzona analiza wielkości powierzchni terenów niezabudowanych o następującym przeznaczeniu:

pod obiekty przemysłowe, produkcyjne, magazynowe, składowe, itp. – (PS)

pod obiekty komercyjne, handlowo-usługowe, biurowe, i inne, – (UC)

pod obiekty sportowo-rekreacyjne i turystyczne – (RS)

Przeznaczenie gruntu – PS

W przypadku gmin objętych projektem odsetek nieruchomości o takim przeznaczeniu wynosi ok.0,9%, co daje możliwość rozwoju analizowanego obszaru w tym kierunku. Szczególnie widoczne jest to na przykładzie gmin Dobczyce i Siepraw, w których przemysł odgrywa wiodącą rolę.

Przeznaczenie gruntu – UC

W większości gmin o charakterze wiejskim, do jakich należy przeważająca część obszaru LGD, nie występuje typowe dla obszarów miejskich przeznaczenie UC, jednak w zamian tego stosowane jest przeznaczenie mieszkalno-usługowe i mieszkalne, z możliwością prowadzenia działalności handlowo-usługowej. Na obszarze LGD wskaźnik ten wynosi w okolicach 0,5%, co w zupełności zaspakaja lokalne potrzeby.

Przeznaczenie gruntu – RS

Dla tego rodzaju nieruchomości przewidziano w gminach 0,9% pow. co jest korzystne, biorąc pod uwagę aspiracje regionu jako ośrodka rekreacji.

Na obszarze, spośród kategorii gruntów pod inwestycje, największe znaczenie ma udostępnianie nieruchomości pod działalność gospodarczą dwóch typów – mianowicie PS oraz RS. Wiąże się to z charakterem analizowanego obszaru, którego potencjał krajobrazowo - turystyczny może zostać znacznie lepiej wykorzystany dzięki rozbudowie bazy usługowo - turystycznej oraz rozwijającą się lokalną gospodarką, opartą w znacznej mierze na produkcji i wykorzystaniu zlokalizowanych w regionie stref przemysłowych.

- infrastruktura społeczna

Służba zdrowia i opieka społeczna

Stan infrastruktury służby zdrowia podano w poniższej tabeli.

Tabela 9. Stan infrastruktury służby zdrowia.

Wyszczególnienie	obszar LGD		Małopolska		Polska	
	Ilość	Liczba tys. mieszkańców na	Ilość	Liczba tys. mieszkańców na	Ilość	Liczba tys. mieszkańców na
Przychodnie, ośrodki zdrowia, poradnie	10	4,4	1144	2,8	12101	3,1
Apteki			922	3,5	9758	3,9
Apteki + punkty apteczne	11	4,0	988	3,3	10573	3,6
Placówki pomocy społecznej	2	22	116	28,1	1240	30,8
Dom pomocy społecznej	1	44	90	36,2	831	45,9

Część mieszkańców obszaru korzysta z infrastruktury Krakowa, szczególnie jeżeli chodzi o poradnie specjalistyczne. Na obszarze znajdują się tylko 2 placówki pomocy społecznej, co jest na poziomie nieco lepszym niż w Polsce czy Małopolsce biorąc pod uwagę liczbę przypadających na tę placówkę mieszkańców.

Tabela 10. Niepubliczne Ośrodki Opieki Społecznej

Gmina Dobczyce-	Niepubliczny Zakład Podstawowej Opieki Zdrowotnej „DOB-MED	Dobczyce, Rynek 16	(012) 271 36 61
Gmina Pcim	Ośrodek Diagnostyczno-Lecznicy Praktyka Lekarza Rodzinnego	Pcim 5,	(012) 274 85 01
		Pcim 5	(012) 274 91 68
		Stróża 630,	(012) 373 31 73
		Trzebunia 386	(012) 273 45 12
Gmina Raciechowice	Praktyka Lekarza Rodzinnego	Raciechowice 113,	(012) 271 50 15
		Zegartowice 115	(012) 271 50 62
Gmina Siepraw	Ośrodek Zdrowia	Siepraw 741	(012) 274 60 30
Gmina Wiśniowa	Ośrodek Zdrowia	Wiśniowa 317	(012) 271 44 24, 271 45 30, 271 72 09

Źródło: opracowanie własne

- edukacja i wychowanie

Obszar LGD jest dobrze rozwinięty pod względem placówek oświatowych, co odpowiada potrzebom cywilizacyjnym mieszkańców.

Stan infrastruktury w zakresie edukacji i wychowania podano w poniższej tabeli.

Tabela 11. Infrastruktura w zakresie edukacji i wychowania

Wyszczególnienie	obszar LGD	Małopolska	Polska
Przedszkola	22	781	7672
Szkoły podstawowe	26	1484	13995
Gimnazja	12	629	6171
Licea ogólnokształcące ponadgimnazjalne	11	202	2507

Źródło: opracowanie własne

Największą grupę mieszkańców stanowią osoby z ukończonym wykształceniem podstawowym, kolejną – z wykształceniem zasadniczym zawodowym, a tuż za nią – osoby z wykształceniem średnim. Osoby z wykształceniem wyższym to niespełna 4% populacji. Natomiast wykształcenie policealne posiada ok. 2% mieszkańców.

- kultura, rekreacja i sport

Pod względem ilości placówek bibliotecznych jest dobrze. Pod względem sal kinowych jest gorzej, ale mieszkańcy, zwłaszcza północnej części obszaru, korzystają z kin w Krakowie.

Muzea

Dobczyce – Muzeum Regionalne im. W. Kowalskiego w Zamku w Dobczycach.
Wiśniowa – Izba Pamięci Narodowej – Szkoła Podstawowa im. Wł. Orkana.

- infrastruktura sportowo-turystyczna

Letnią atrakcją regionu są rzeki: Raba i Krzyworzeka (dopływ Raby), bogate w ryby. Turyści mogą korzystać z ośrodków wypoczynkowych, basenów i charakterystycznych dla regionu gospodarstw agroturystycznych, które w ofercie mają nie tylko noclegi ale także atrakcje na jeden dzień (m.in.: wycieczki leśne, jazdę konną, wycieczki rowerowe itp.). Są tu kompleksy narciarskie, trasy turystyczne. Dobrze rozwinięta jest także baza sportowa – boiska wiejskie, na których trenują Ludowe Kluby Sportowe oraz boiska szkolne, które są miejscem treningów Uczniowskich Klubów Sportowych. Dotychczasowe trasy turystyczne, które przebiegają przez teren LGD, w sposób naturalny łączą pięć gmin. Dały one podstawy do utworzenia nowego szlaku, który docelowo charakteryzować będą punkty widokowe.

- baza noclegowa

Tabela 12. Struktura bazy noclegowej w gminach LGD.

Rodzaj obiektu	Liczba obiektów	%	Liczba miejsc noclegowych	%
Hotele	4	7,7	83	5,1
Ośrodki wypoczynkowe	4	7,7	649	39,9
Motele	2	3,8	50	3,1
Pensjonaty	2	3,8	28	1,7
Schroniska górskie	1	1,9	32	2,0
Pola namiotowe	2	3,8	310	19,0
Pokoje gościnne	1	1,9	35	2,2
Schroniska młodzieżowe	1	1,9	25	1,5
Gospodarstwa agroturystyczne	29	55,8	233	14,3
Inne	6	11,7	211	11,2
Ogółem	52	100,0	1626	100,0

Źródło- Urzędy Gmin

Na obszarze LGD znajdują się 52 obiekty noclegowe oferujące turystom ponad 1626 miejsc noclegowych. Wśród nich zdecydowanie przeważają gospodarstwa agroturystyczne (ponad połowa). Duży odsetek stanowią obiekty czasowo przystosowane do celów turystycznych, o liczbie miejsc uwzględniającej zielone szkoły, kolonie, obozy wędrownie itp. Są to m.in. internaty czy szkoły.

Zestawienie miejsc noclegowych i gospodarstw agroturystycznych

Tabela 13. Noclegi.

1	Brzączowice	Hotel "Nowa Gawęda"	32-410 Dobczyce Brzączowice 270, tel. (012) 272 39 24, 509 31 98 44
2	Czechówka	Hotel „Gawęda”	32-406 Zakliczyn, Czechówka 3a, tel. (012) 274 69 76.
3	Dobczyce	Ośrodek Szkoleniowo-Wypoczynkowy MPWiK	32-410 Dobczyce, Góra Jałowcowa 1, tel. (012) 278 17 07 (250m)
4	Dobczyce	Internat Zespołu Szkół Technicznych i Rolniczych	ul. Górska 31, tel. (012) 271 12 10 (60m).
5	Dobczyce	Ośrodek Sportu i Rekreacji „Dobek”	ul. Turystyczna 1, tel. (012) 271 14 39 (90m + pole namiotowe)
6	Pcim	Hotel PZG "Prodimet"	32-432 Pcim I tel., (012) 274 80 13
7	Pcim	Motel "Czarny Lew"	Pcim 615, tel. (012) 274 91 85, (012) 274 91 84
8	Pcim	Schronisko PTTK na Kudłaczach	os. Kudłacze, tel. (012) 274 89 95, 604 87 61 10
9	Pcim	Pole namiotowe "Madoń"	Pcim-Madoń, tel. (012) 274 81 19
10	Pcim	Pole namiotowe „Lipiny”	Pcim-Lipiny, tel. (012) 274 80 42
9	Stróża	Ośrodek Wypoczynkowy „Gazdówka”	32-431 Stróża 403, tel. (012) 373 30 12
10	Stróża	Pensjonat "Zagroda"	Stróża 403, tel. (012) 373 30 14
11	Wiśniowa	Dom pod Lipami	32-412 Wiśniowa 204, tel. (012) tel. 271 42 17
12	Poznachowice Dolne	Pokoje Gościnne-Remiza Strażacka	Poznachowice Dolne, tel. (012) 271 43 16

Źródło: Urzędy Gmin

Tabela 14. Gospodarstwa Agroturystyczne.

1	Brzezowa	„Dom nad Gaikiem”	32-410 Dobczyce, Brzezowa 166, tel./fax.: (012) 271 66 71, 425 13 64, 501 53 05 03, e-mail: hesse_europe@kki.pl
2	Dobczyce	Jan Nowak	ul. Jałowcowa 22a, tel. 271-12-24
3	Dobczyce	Danuta Głuś	ul. Kasztelana Dobka 9, tel. 608 57 20 63
4	Kędzierzynka	Marcin i Izabela Olszyniak	32-422 Stadniki, Kędzierzynka 1, tel. (012) 271 34 46
5	Kędzierzynka	Gospodarstwo Agroturystyczne	Kędzierzynka 81, tel. (012) 271 54 56, 507 42 57 11, wypoczynek@sotiko.pl ,

		„Ściborówka”	www.wypoczynek.isg.pl
6	Brzączowice	Jan Sukta	Brzączowice 254, tel. (012) 271 17 26
7	Brzączowice	Janina i Stanisław Gawęda	Brzączowice 50, tel. (012) 271 32 20
8	Nowa Wieś	Elżbieta Ślusarczyk	32-410 Dobczyce, Nowa Wieś 11, tel. 271-25-38
9	Dobczyce	Stefania Cygan	ul. Mostowa 10a, tel. (012) 271 11 31
10	Trzebunia	Zofia Skalka	32-438 Trzebunia 479, tel. (012) 273 48 83
11	Trzebunia	Rozalia Szczepaniak	Trzebunia 174, tel. kom. 607 96 35 35
12	Stróża	Barbara Firek	32-431 Stróża 337, tel. (012) 373 32 52
13	Czasław	Ewa Wisiorek	32-415 Raciechowice, Czasław 123, tel. (012) 271 50 55, tel. kom. 600 60 18 02
14	Żerosławice	Konrad Augustyniak	32-415 Żerosławice 17, tel. (012) 271 60 54, www.agroturystyka-konna.pl
15	Czasław	Franciszek Śmigła	Czasław 171, tel. (012) 271 54 35
16	Czechówka	Gospodarstwo agroturystyczne Józefa Kiszka	32-406 Zakliczyn, Czechówka 10, tel. (012) 274 65 91
17	Galicyjskie Agroturystyczne Gospodarstwa	Danuta Hodurek	32-412 Wiśniowa, Glichów 508 tel. (012) 271 45 08
18	Galicyjskie Agroturystyczne Gospodarstwa	Helena Irzyk	Wiśniowa 120 tel. (012) 271 42 16
19	Galicyjskie Agroturystyczne Gospodarstwa	Halina Twardosz-Lenart	Wiśniowa 464, tel. (012) 271 42 18
20	Galicyjskie Agroturystyczne Gospodarstwa	Anna Rokosz	Wiśniowa 279, tel. (012) 271 44 15
21	Galicyjskie Agroturystyczne Gospodarstwa	Grażyna Twardosz	Wiśniowa 483
22	Galicyjskie Agroturystyczne Gospodarstwa	Twardosz Zofia	Wiśniowa 204 tel. (012) 271 42 17
23	Galicyjskie Agroturystyczne Gospodarstwa	Czerwińska Ewa	Glichów 11, tel. (012) 271 45 07
24	Galicyjskie Agroturystyczne Gospodarstwa	Leszczyńska Zofia	32-412 Wiśniowa, Węglówka 39, tel. (012) 271 40 95
25	Galicyjskie Agroturystyczne Gospodarstwa	Leśniak Maria	Glichów 24, tel. (012) 271 43 90
26	Galicyjskie Agroturystyczne Gospodarstwa	Leśniak Janina	Glichów 12, tel. (012) 271 43 87

Źródło: Urzędy Gmin

- infrastruktura turystyczna-zestawienie

Mieszkańcy Turystycznej Podkowy są dobrze przygotowani na przyjęcie turysty. Gwarantują mu dobry nocleg, ale także wyżywienie i wiele atrakcji, o których może się turysta dowiedzieć w punktach informacji turystycznej, funkcjonujących przy gminach, ale też – jak to jest w przypadku Dobczyc – przy oddziale PTTK.

Zestawienie infrastruktury turystycznej podano w poniższych tabelach.

Tabela 15 Punkty Informacji Turystycznej.

1.	Dobczyce	PTTK	32-410, ul. Podgórska 1	271 11 76	
2.	Dobczyce	Referat Przedsiębiorczości i Promocji UGiM	32-410, Rynek 26	37 21 750 (51)	www.dobczyce.pl
3.	Pcim	Urząd Gminy	32-432, Pcim 563	274 80 50 w. 50	www.pcim.pl
4.	Pcim	Stowarzyszenie „Nedan”			www.pcim.pl, nedan@pcim.pl
5.	Raciechowice	Urząd Gminy	32-415 Raciechowice	271 50 32	www.raciechowice.pl
6.	Siepraw	Urząd Gminy	32-447 Siepraw	372 18 11, 372 18 00, fax. 372 18 06	www.siepraw.pl
7.	Wiśniowa	Urząd Gminy	32-412 Wiśniowa	271 45 52	www.ug-wisniowa.pl

Źródło: Urzędy Gmin

Tabela 16. Restauracje.

1	Restauracja Gawęda	32-406 Zakliczyn, Czechówka 3a;	(012) 274 69 76;		
		32-410 Dobczyce, Brzączowice 270	(012) 272 39 24		
2	Carmen	Dobczyce, ul Mostowa 7	(012) 271 11 78		
3	Dobek	Dobczyce, ul Turystyczna	(012) 271 14 39		
4	Mozaika	Dobczyce, Rynek 4,	(012) 271 22 52		
5	Stara Kuźnia	Dobczyce, Kornatka 252	(012) 27 13 251; 693 399 134		
6	„MPWiK”	Dobczyce, Góra Jałowcowa 1	278 17 07	www.wypoczynek-dobczyce.pl	
7	„Czarny Lew i Biała Dama”	32-432 Pcim 1180	(012) 274 91 85, (012) 272 32 31, 609 737 244		czarnylew@neostrada.pl
8	„Grzybek”	32-431 Stróża 389	(012) 274 26 42		
9	„Koliba”	Stróża 737	(012) 272 29 10; 601 165 169		
10	Marysienka	Stróża 766	(12) 373 35 44		marysienkastroza@neostrada.pl
11	Restauracja Pod Słońcem	32-447 Siepraw 800	274 64 90	www.siepraw-ski.pl	
12	„Capitol”	32-412 Wiśniowa 439	272 26 26.		

Źródło: Urzędy Gmin

Tabela 17. Kawiarnie.

1	Oregano Cebab Caffè	Dobczyce, Rynek 23	517 58 12 12
2	Złoty Kłosa	Dobczyce, Rynek 14	
3	Magda	32-432 Pcim 791 (centrum)	(012) 274 80 66
4	Alaska	Pcim -Sucha	
5	Kagejka	Pcim 1106	
6	Lodziarnia	Pcim - centrum	
7	Kuźnia	32-415 Raciechowice	
8	Kilimandżaro	32-447 Siepraw 814	(012) 274 64 74
9	Jagódka	Siepraw 895	(012) 274 64 10
10	13-tka	Zakliczyn 476	

Źródło: Urzędy Gmin

Tabela 18. Bary.

1	Grill Bar Akropol	32-410 Dobczyce, ul Łąkowa 5	
2	Grill Bar Rondo	Dobczyce, ul. Myślenicka	
3	Jocker	Dobczyce, ul. Św. Kingi 1	
4	Karczma „Pod Zbójem”	Dobczyce, Stare Miasto (skansen)	
5	Bar MAX	Dobczyce, Rynek6	
6	Platinum	Dobczyce, ul. Witosa 3	
7	Fenix	Dobczyce, ul. Witosa 5	
8	Grill Bar	Dobczyce, Jagiellońska 13	
9	Piwiarnia pod Wierzbą	Dobczyce, Jagiellońska 13	
10	Smrek	Dobczyce, Parkowa 2	(012) 452 15 98
11	Ajka	Dobczyce, Brzączowice 254,	(012) 271 17 26
12	Bar Nad Zalewem	Dobczyce, Brzączowice	(012) 271 31 08
13	Jadłodajnia u Antona	32-432 Pcim 1	508 07 60 02
14	Kliszczacki Raj	Pcim 1290	501 76 63 20

15	Papuga (pizzeria)	Pcim 1176	(012) 272 82 60, 500 16 67 44
16	U Mariana	Pcim 401	(012) 274 82 94
17	Lalamido	32-438 Trzebrunia 543	(012)273 46 63, 783 60 14 44
18	Stradomka	Dąbie 55 (Raciechowice)	(012) 271 52 45
19	Drink-Bar „Szoker”	Gruszów	(012) 271 60 20
20	Pod Tuszyną	Raciechowice 126	(012) 271 50 18
21	Cecylia Sukta	Raciechowice	
22	Maxiu	Siepraw 981	605 42 22 68
23	Piwiarnia na Rogu	Siepraw 660	
24	Café Relax	Siepraw Kawęciny	518 590 699
25	Hades	Wiśniowa	(012) 272 41 29
26	Przystań	Wiśniowa 551	(012) 271 49 18
27	Sosenka	Wiśniowa 251	(012) 271 43 15
28	U Grzesia	Lipnik 67	(012) 271 40 50

Źródło: Urzędy Gmin

Tabela 19. Pizzerie.

1	Camaro	Dobczyce, ul. Rynek 16	(012) 271 38 00
2	Pizzeria	Dobczyce, Rynek 22 a	
3	Pizza Pat	Dobczyce, ul. Mostowa 16a	(012) 271 03 90
4	Pizzeria Kilimandżaro	Siepraw 814	(012) 274 64 74
5	Jagódka	Siepraw 895	(012) 274 64 10

Źródło: Urzędy Gmin

Organizacje pozarządowe działających na obszarze objętym LSR.

Stowarzyszenia i organizacje pozarządowe, jakie działają na terenie Turystycznej Podkowy, to źródła wysokiej kultury i odpowiedzialności obywatelskiej. Aktywność społeczna, której nie brakuje na terenie objętym LSR, skupia się także wokół jednostek Ochotniczych Straży Pożarnych, Kół Gospodyń Wiejskich, Ludowych lub Uczniowskich Klubów Sportowych. W każdej gminie jest ich kilkanaście, a każda z tych organizacji może się pochwalić dużym dorobkiem i bogatymi tradycjami. Dodatkowo w każdej z gmin działają jeszcze inne Stowarzyszenia i powstają kolejne – co ważne – często z pomocą tych już istniejących.

Tabela 20. Wykaz stowarzyszeń działających na terenie LGD

Lp.	Nazwa Stowarzyszenia	Siedziba /adres/
1	Stowarzyszenie Rozwoju Kultury, Sportu i Informacji Lokalnej „Nedan” w Pcimiu	Pcim 1106
2	Niezależny Uniwersytet Ludowy w Gruszowie	Gruszów /Szkoła Podstawowa/ gm. Raciechowice
3	Stowarzyszenie „Raciechowice 2005”	Raciechowice 140 /Urząd Gminy/
4	Wspólnota Kupiecka „Dobek”	Dobczyce, ul. Piastowska 21
5	Stowarzyszenie Misjonarzy Świeckich „Inkulturacyja”	Stadniki 24 gm. Dobczyce
6	Zrzeszenie Kupieckie „Przyszłość”	Dobczyce – Rynek 20
7	Polskie Towarzystwo Turystyczno-Krajoznawcze /PTTK/Oddz. Dobczyce	Dobczyce, ul. Podgórska 1
8	Stowarzyszenie Budowy Szkoły w Dobczycach	Dobczyce, ul. Parkowa 4
9	Klub Miłośników Ziemi Dobczyckiej	Dobczyce, ul. Podgórska 1
10	Osiedlowa Wspólnota Garażowa „Łązek”	Dobczyce oś. Jagiellońska 10/9
11	Stowarzyszenie Pomocy Osobom Niepełnosprawnym „Nadzieja”	Stróża /Centrum Usług Socjalnych/ gm. Pcim
12	Stowarzyszenie Przyjaciół Ziemi Sieprawskiej	Siepraw 1
13	Stowarzyszenie Przyjaciół Miast Partnerskich Versmold – Dobczyce	Dobczyce, ul. Szkolna 20a
14	Stowarzyszenie Rozwoju Gminy Dobczyce	Dobczyce, ul. Łanowa 20
15	Stowarzyszenie Eksploatacji i Rozbudowy Wodociągu „Kamiennik”	Lipnik 33 gm. Wiśniowa
16	Stowarzyszenie na rzecz Budowy Gimnazjum Publicznego Nr 1 w Pcimiu	Pcim 563
17	Stowarzyszenie „Mała Ojczyzna”	Krzesławice 146, gm. Raciechowice
18	Stowarzyszenie Integracji Rozwoju i Promocji wsi Czasław	Czasław 105, gm. Raciechowice
19	Stowarzyszenie Przyjaciół Szkoły w Zegartowicach	Zegartowice /Szkoła Podstawowa/

20	Polskie Forum Ludowo-Chrześcijańskie „Ojcowizna”	Mierzeń 58, gm. Raciechowice
21	Izba Gospodarcza Dorzecza Raby	Dobczyce, ul. Podgórska 1
22	Stowarzyszenie Inicjatyw Społecznych „Ispina”	Dobczyce, ul. Szkolna 1
23	Stowarzyszenie Twórców I Artystów "Cepry"	Wiśniowa 320
24	Stowarzyszenie Społeczno - kulturalne "Gościniec"	Dobczyce; Kornatka 312
25	OSP Siepraw	Siepraw 784
26	OSP Łyczanka	Łyczanka 98
27	OSP Czechówka	Czechówka 179
28	OSP Zakliczyn	Zakliczyn 302

Źródło: Starostwo Powiatowe w Myślenicach

- infrastruktura techniczna

Dostępność komunikacyjna i sieć drogowa obszaru.

Infrastruktura drogowa jest dobrze rozwinięta. Przez obszar przebiegają fragmenty dróg wojewódzkich, jak i krajowych. Sieć uzupełniają drogi powiatowe i drogi gminne (łączniej dł. 709,7 km).

Powiat myślenicki posiada połączenie autobusowe dalekobieżne z całym krajem. Gminy objęte LSR są dogodnie położone pod względem komunikacyjnym.

Gospodarka wodno-ściekowa i gospodarka odpadami

Czynna sieć kanalizacyjna rozwinięta jest bardzo słabo i obejmuje niespełna 20% budynków. Najlepiej sytuacja wygląda w Dobczycach, najgorzej – w Pcimiu.

Lepiej jest z siecią wodociągową. Według danych GUS z roku 2004r. dostęp do bieżącej wody miało ponad 50% mieszkańców obszaru pięciu gmin sąsiedztwa jeziora dobczyckiego. Najlepiej sytuacja wygląda w gminie Dobczyce, natomiast najgorzej w gminie Pcim.

Na obszarze obowiązuje Powiatowy Plan Gospodarki Odpadami. Sformułowano w nim cele, spójne z celami strategicznymi i szczegółowymi, określonymi w Wojewódzkim Planie Gospodarki Odpadami dla województwa małopolskiego oraz Krajowym Planie Gospodarki Odpadami. Uchwały rad poszczególnych gmin w sprawie szczegółowych zasad utrzymania czystości i porządku w gminie regulują sposób prowadzenia gospodarki odpadami na terenie miast/gmin.

Na terenie LGD nie ma zlokalizowanego wysypiska śmieci.

Zaopatrzenie w energię, gaz, sieć telefoniczna, Internet

Zaopatrzenie w energię elektryczną mieszkańców obszarów LGD jest wystarczające, natomiast słaby jest poziom zgazyfikowania wchodzących gmin LGD. Raciechowice są prawie całkowicie pozbawione sieci, najlepiej pod tym względem wypadają gminy Dobczyce i Siepraw. Sytuacja w zakresie dostępu do sieci telefonicznej i internetowej, przy obecnym zróżnicowaniu ofert operatorów usług telekomunikacyjnych, jest zdecydowanie ułatwiona. Możliwość korzystania z Internetu posiadają wszystkie gospodarstwa domowe wyposażone w sieć telefoniczną.

4) Specyfika obszaru

Obszar LGD „Turystyczna Podkowa” jest spójny pod względem geograficznym, przyrodniczo-krajobrazowym, gospodarczym, administracyjnym, kulturowo-historycznym oraz społeczno-politycznym. Obecnie TP, bazując na bogactwie szlaków turystycznych,

będzie dbała o rozwój punktów widokowych. Niebagatelną rolę odegra tutaj naturalna rzeźba terenu – Pogórza Wielickiego oraz Beskidu Makowskiego i Wyspowego.

Właśnie dzięki temu ukształtowaniu, a także dzięki sąsiedztwu Krakowa, niebagatelną rolę w rozwoju Turystycznej Podkowy odegra turystyka, która dla wielu mieszkańców będzie alternatywnym źródłem utrzymania, czy też pozarolniczym źródłem dochodu. Piękno terenu, bogactwo naturalne a także bogata tradycja i kultura regionalna, sprawiają, że Turystyczna Podkowa jest wyróżniającym się na tle wielu innych Lokalnych Grup Działania, obszarem. Każda z gmin, przez wiele lat pracowała nad tym, co może ją wyróżnić na tle innych w Małopolsce – teraz owoce tej pracy przekładają się na wspólne działania na rzecz tworzenia wizerunku pięciu gmin, które tworzą Turystyczną Podkowę. Dotychczasowe różnice są siłą – ponieważ to one będą skupiać uwagę turysty, który podążał będzie przez Turystyczną Podkowę: czy to wyznaczonym już wspólnym dla całego obszaru szlakiem turystycznym (ciągłym), czy też będzie podróżował samochodem. A turystyka jest najmocniejszym elementem obszaru tej podkrakowskiej LGD. Rokrocznie obszar Turystycznej Podkowy odwiedzają turyści, którzy korzystają nie tylko z uroków i bogactw natury, ale także chcą obcować z historią królewskiego zamku w Dobczycach (w sezonie – od kwietnia do października to ok. 22 tys. osób²). Siepraw, ze swoim Sanktuarium Błogosławionej Anieli Salawy, jest miejscem częstych pielgrzymek – podobnie często odwiedzanym miejscem przez wiernych – zwłaszcza w okresie Wielkiego Postu – jest Wyższe Seminarium Księży Sercanów w Stadnikach.

Obecnie wśród atrakcji turystycznych na obszarze LGD, pojawiło się obserwatorium astronomiczne na Lubomirze (Węglówka), przy którym już pojawiają się pozarolnicze miejsca pracy.

² Dane z Biura PTTK Oddział Dobczyce za lata 2005 - 2007

3. Analiza SWOT dla obszaru, objętego LSR, wnioski wynikające z przeprowadzonej analizy

Poniżej przedstawiona została analiza mocnych i słabych stron oraz szans i zagrożeń regionu. Analiza ta została przeprowadzona metodą warsztatową dla całego obszaru (techniką „burzy mózgów”) przy udziale wszystkich uczestników podczas warsztatów w GOK Wiśniowej 7 marca 2008 (W załączeniu skany fotografii matryc logicznych innych sporządzonych w ramach warsztatów Załącznik nr 8). Poniższe zestawienie obrazuje zbiór wiedzy o stanie i potrzebach „Turystycznej Podkowy” ułożonych przekrojowo według kategorii.

S SILNE STRONY	W SŁABE STRONY
<p>LUDZIE – TRADYCJA HISTORIA KULTURA Osiągnięcia sportowe, Sprawy społeczne (<i>wolontariat</i>) Przywiązanie do tradycji i historii Świadomość własnej tożsamości i wartości Lokalni twórcy ludowi Regionalne produkty (<i>pszczelarstwo, rękodzielnictwo</i>) Znajomość mieszkańców terenu (<i>ludzie się znają</i>) Bogactwo śladów przeszłości (<i>kapliczki, pomniki przyrody, kultu religijnego</i>) Mocno zakorzenione tradycje lokalne (<i>dziedzictwo kulturowe</i>) Dobry potencjał oświatowy – licea, technika, wyższe uczelnie (<i>Stadniki</i>) Ludzie wykształceni i zdolna młodzież.</p> <p>KRAJOBRAZ I PRZYRODA Urozmaicony krajobraz – góry, jeziora, rzeki, lasy Zbiornik Dobczycki Czyste środowisko naturalne i bogactwo przyrody</p> <p>TURYSTYKA Całoroczna różnorodna oferta turystyczna (<i>narty, wędkarstwo, jeździectwo, rowery, lotnictwo</i>) Szeroka oferta produktów regionalnych</p> <p>POTENCJAŁ GOSPODARCZY Dobra infrastruktura gospodarcza (<i>banki, US itp.</i>) Dobre położenie (<i>Kraków, „zakopianka”, Między narodowy Port Lotniczy Balice</i>) Wysoka przedsiębiorczość mieszkańców (<i>drobne, małe rodzinne przedsiębiorstwa</i>) Organizacje pozarządowe</p>	<p>LUDZIE – TRADYCJA HISTORIA KULTURA Nie znajomość zasad pozyskiwania środków dofinansowania Brak działań prospołecznych Brak współpracy i wymiany doświadczeń między placówkami edukacyjnymi i samorządowymi Brak aktywności mieszkańców Brak integracji społecznej zwłaszcza ludności napływowej Brak infrastruktury społecznej Niski poziom wiedzy nt. funkcjonowania władz, prawa Bezrobocie Uzależnianie od pomocy społecznej Konflikty między sąsiedzkie – długotrwałe Zanikanie starych zawodów Niedostateczna strategia rozwoju (<i>niespójna</i>)</p> <p>KRAJOBRAZ I PRZYRODA Brak gospodarki ściekami (<i>brudne rzeki</i>) Chaos przestrzenny środowiska Słaba gospodarka odpadami Brak wiedzy ekologicznej (<i>analfabetyzm ekologiczny, palenie traw, śmieci, nielegalne wysypiska śmieci</i>) Niski poziom skanalizowania miejscowości Tradycyjne ogrzewanie – (<i>piece węglowe, dymy, palenie folii w piecu</i>) Słabo wykorzystana energia odnawialna</p> <p>TURYSTYKA Brak integracji szlaków turystycznych. Brak infrastruktury turystycznej (zorganizowanej) np. parkingi. Brak przestrzeni publicznej (rynek – miejsce spotkań) Brak dostępu do Jezioro Dobczyckie Utrudniony dostęp do rzek regionu Brak promocji obszaru (atrakcyjność) Niedostępność zbiornika wody pitnej w Dobczycach Brak parków krajobrazowych Brak platform widokowych</p> <p>POTENCJAŁ GOSPODARCZY Rozproszona zabudowa, bałagan architektoniczny Brak stowarzyszeń branżowych Brak pieniędzy dla organizacji Duże rozdrobnienie rolnictwa. Brak współdziałania mieszkańców z władzami (lokalnymi)</p>

	<p>regionalnymi, biurokracja) Infrastruktura drogowa, kanalizacyjna Nadmierne obciążenia fiskalne, zbyt skomplikowane procedury, rozliczania, przepisy prawne, regulacje Wysoki koszt produkcji Brak strategii rozwoju przedsiębiorczości dla obszaru LGD Brak specjalizacji Zły stan infrastruktury technicznej</p>
O SZANSE	T ZAGROŻENIA
<p>LUDZIE – TRADYCJA HISTORIA KULTURA Pozyskiwanie środków UE Przygraniczne położenie – możliwość współpracy transgranicznej Napływ wykształconych ludzi ze środowisk akademickich Krakowa Zdolna młodzież Zaangażowanie obszarów wiejskich w politykę regionalną Wzrost znaczenia produktów regionalnych (<i>tradycyjnych</i>) Nowoczesne środki komunikacji (<i>Internet, GPS</i>) Bliskość ośrodków akademickich (<i>Kraków</i>) Integracja społeczna środowisk W spieranie wolontariatu</p> <p>KRAJOBRAZ I PRZYRODA Alternatywne źródła energii Czyste rzeki Pełna kanalizacja obszaru</p> <p>TURYSTYKA Bliskość Krakowa Zbiornik Dobczycki – (<i>turystyka mieszana, zarybianie, rowery, „biały” sport, modernizacja brzegów</i>) Rozwój alternatywnych form sprzedaży produktów regionalnych Możliwość rozwoju gospodarstw ekologicznych, agroturystycznych Możliwość stymulowania rozwoju przez środki zewnętrzne Ścieżki rowerowe i spacerowe plus infrastruktura towarzysząca Turystyka weekendowa Podniesienie atrakcyjności turystycznej</p> <p>POTENCJAŁ GOSPODARCZY Bliskość Krakowa Środki UE Możliwość stymulowania rozwoju przez środki zewnętrzne Nowoczesne środki komunikacji(<i>Internet, GPS</i>) Powstawanie nowych miejsc pracy Powstawianie centrum sprzedaży bezpośredniej Wzrost efektywności pracy Wzrost dochodu w gospodarstwach rolnych Zrzeszenie się rolników producentów</p>	<p>LUDZIE – TRADYCJA HISTORIA KULTURA Emigracja młodych wykształconych ludzi Nieprzestrzeganie prawa Aglomeracja (<i>pozyskuje wykwalifikowanych mieszkańców oferując lepsze warunki życia</i>) Brak aktywności społecznych Brak więzi społecznych Alkoholizm Globalizacja Zanik tradycji Starzenie się społeczeństwa Obawy przed wyczerpaniem Napływ negatywny postaw i zachowań z zachodu</p> <p>KRAJOBRAZ I PRZYRODA Degradacja środowiska Problem ze śmieciami Zanieczyszczenia gleb, wody, powietrza</p> <p>TURYSTYKA Żeglarsstwo – zagrożeniem wody pitnej Zakopianka – utrudniony zjazd turystów do firm Zmiany zagospodarowania przestrzennego</p> <p>POTENCJAŁ GOSPODARCZY Skomplikowanie procedury pozyskiwania środków Unijnych Zmniejszenie znaczenia produkcji rolnictwa Szara strefa Odpływanie inwestorów rezygnacja z działalności Potencjalny wzrost imigracji do Krakowa lub za granicę Wysoka inflacja Brak zgodności i spójności aktów prawnych</p>

Analiza SWOT, której wyniki zaprezentowano powyżej, wskazują na kilka zagadnień tematycznych, istotnych z punktu widzenia ocenianego obszaru geograficznego.

Zdecydowanie mocną stroną obszaru LGD są jego zasoby ludzkie. Aktywna i kreatywna postawa mieszkańców, wspierająca i uzupełniająca działania realizowane przez służby publiczne, pozwala na stwierdzenie, że przy zdecydowanym niedoinwestowaniu grup lokalnych szansą na efektywne wykorzystanie wszelkich płynących z tego możliwości, jest skierowanie części środków dostępnych w ramach LSR na wsparcie lokalnej aktywności mieszkańców. Często istnieją pomieszczenia bądź tereny, na których, przy stosunkowo niewielkim wkładzie finansowym, jest szansa stworzenia platformy dla tego rodzaju aktywności. Szczególnymi obszarami zainteresowania są: sport, turystyki i rekreacji (jako zdrowa alternatywa spędzania wolnego czasu) oraz kultura (pomagająca twórczo zachować najcenniejsze pamiątki przeszłości i tworzyć nowe tradycje). Ponadto w przypadku LGD „Turystycznej Podkova” mamy do czynienia ze szczególnymi czynnikami społecznymi, takimi jak nowe społeczności. Należy temu przeciwdziałać i stworzyć możliwości do wdrażania inicjatyw integrujących nowych i starych mieszkańców. Należy brać pod uwagę działania, które będą w korelacji z dotychczasowym dorobkiem i doświadczeniami podmiotów zainteresowanych rozwojem obszaru „Turystyczna Podkova”, czyli wspierać wnioskodawców operacji komplementarnych w stosunku do innych operacji/projektów zrealizowanych na obszarze wdrażania LSR. Jak wynika z analizy SWOT, szans rozwoju obszaru należy upatrywać w lepszym i pełniejszym niż do tej pory wykorzystaniu lokalnych zasobów, lokalnego dziedzictwa kulturowego, historycznego, a także przyrodniczego. Należy także brać pod uwagę wszystkie te przedsięwzięcia, których realizacja będzie przyczynić się do pobudzania aktywności ludzi młodych i będzie wpływać na wzmocnienie ich więzi z miejscem zamieszkania

4. Cele ogólne i szczegółowe LSR oraz planowane do realizacji przedsięwzięcia

Lokalna Strategia Rozwoju opracowywana przez członków LGD „Turystyczna Podkowa” nie dotyczy wszystkich spraw i problemów występujących na danym terenie, ale ma charakter przekrojowy i skupia się wokół tematów i obszarów, które mogą łączyć różne środowiska i które zostały wskazane w projekcie Programu Rozwoju Obszarów Wiejskich na lata 2007-2013 jako możliwe do realizacji Osi 4. Stowarzyszenie nie zastępuje więc istniejących instytucji, jednak dzięki nowemu sposobowi współpracy i celowemu zewnętrznemu dofinansowaniu wspiera wybrany kierunek rozwoju. W opracowanym dokumencie rozwijane są więc te wątki, które opisują specyficzne zasoby i okazje do rozwoju terenu. Zintegrowany charakter strategii oznacza natomiast specyficzne podejście do rozwiązywania problemów poprzez wielosektorowe (zintegrowane, synergiczne) działania w sferze społecznej, gospodarczej i środowiskowej.

Wybrane cele strategiczne wynikają z uwarunkowań obszaru objętego Lokalną Strategią Rozwoju oraz przeprowadzonych konsultacji społecznych. Są także efektem przeprowadzonej analizy SWOT, stanowią odpowiedź na zidentyfikowane podczas konsultacji potrzeby miejscowej ludności oraz mają charakter długofalowy i umożliwiają realizację działań w okresie programowania 2009-2015.

Na dzień 14 października 2011 dokonano ponownego przeformułowania celów, modyfikacji przedsięwzięć i przypisanych im wskaźników wraz z wyznaczonymi wartościami. zostało opracowane na podstawie analizy Lokalnej Strategii Rozwoju Stowarzyszenia Lokalna Grupa Działania Turystyczna Podkowa jako materiał wyjściowy do przeformułowania wniosków z analizy SWOT (zapis samej analizy SWOT nie podlega zmianom jako, że stanowi ocenę wyjściową na dzień złożenia wniosku o wybór LGD do realizacji LSR przez SW), do aktualizacji uwzględniono wytyczne zawarte w rekomendowanych przez Instytucję Zarządzającą podręcznikach, a także z Raportie podsumowującego szkolenie dla Lokalnych Grup Działania Województwa Małopolskiego nt. „Wskaźniki realizacji Lokalnych Strategii Rozwoju” (Kraków, 28 czerwca 2011).

Matryca logiczna LSR – Stowarzyszenia Lokalna Grupa Działania Turystyczna Podkowa

Cel ogólny I	Wskaźnik oddziaływania	Źródło weryfikacji	Wartość bazowa 2009 r.	Wartość docelowa do 2015 r.	Cel szczegółowy I.1.	Wskaźnik rezultatu	Źródło weryfikacji	Wartość bazowa 2009 r.	Wartość docelowa do 2015 r.	Przedsięwzięcie 1	Wskaźnik produktu	Źródło weryfikacji	Wartość bazowa 2009 r.	Wartość docelowa do 2015 r.
Zapewnienie nowych/uzupełniających źródeł dochodu dla mieszkańców.	Liczba gospodarstw domowych deklarujących wzrost dochodów.	Dane GUS	100%	101%	Różnicowanie działalności gospodarczej oraz wzrost źródeł dochodów działalności pozarolniczej.	Liczba osób deklarujących nowe źródła dochodu w związku z rozwojem działalności pozarolniczej.	Dane własne LGD oraz od beneficjentów operacji wspartych ze środków LSR „TP”.	0	15	Aktywny rolnik i innowacyjny przedsiębiorca.	Wyremontowane, wyposażone, rozbudowane, wybudowane obiekty, firmy	Dane własne LGD oraz od beneficjentów operacji wspartych ze środków LSR „TP”.	0	1
Cel ogólny II	Wskaźnik oddziaływania	Źródło weryfikacji	Wartość bazowa 2009 r.	Wartość docelowa do 2015 r.	Cel szczegółowy II.1.	Wskaźnik rezultatu	Źródło weryfikacji	Wartość bazowa 2009 r.	Wartość docelowa do 2015 r.	Przedsięwzięcie 2	Wskaźnik produktu	Źródło weryfikacji	Wartość bazowa 2009 r.	Wartość docelowa do 2015 r.
Rozwój turystyki w oparciu o walory środowiska z zachowaniem dziedzictwa kulturowego i przyrodniczego	Wzrost liczby osób korzystających z nowopowstałych lub zmodernizowanych obiektów kultury, sportu, turystyki i rekreacji oraz	Dane własne LGD oraz od beneficjentów w operacji wspartych ze środków LSR „TP”. Dane od organizacji pozarządowych	0	500	Wypromowanie obszaru jako atrakcyjnego turystycznie oraz rozwój usług sportowych, turystycznych i imprez sportowych i	Wzrost liczby podmiotów świadczących usługi turystyczne oraz organizujących imprezy sportowe i	Dane własne LGD oraz od beneficjentów operacji wspartych ze środków LSR „TP”.	0	9	Udostępnione atrakcje turystyczne i rozwinięte usługi turystyczne, sportowe i rekreacyjne, medyczno-rehabilitacyjne, odnowione,	Liczba nowo udostępnionych atrakcji turystycznych, wybudowanych, zmodernizowanych i wyposażonych obiektów sportowych,	Dane własne LGD oraz od beneficjentów operacji wspartych ze środków LSR „TP”.	0	14

Lokalna Strategia Rozwoju Stowarzyszenie Lokalna Grupa Działania Turystyczna Podkowa

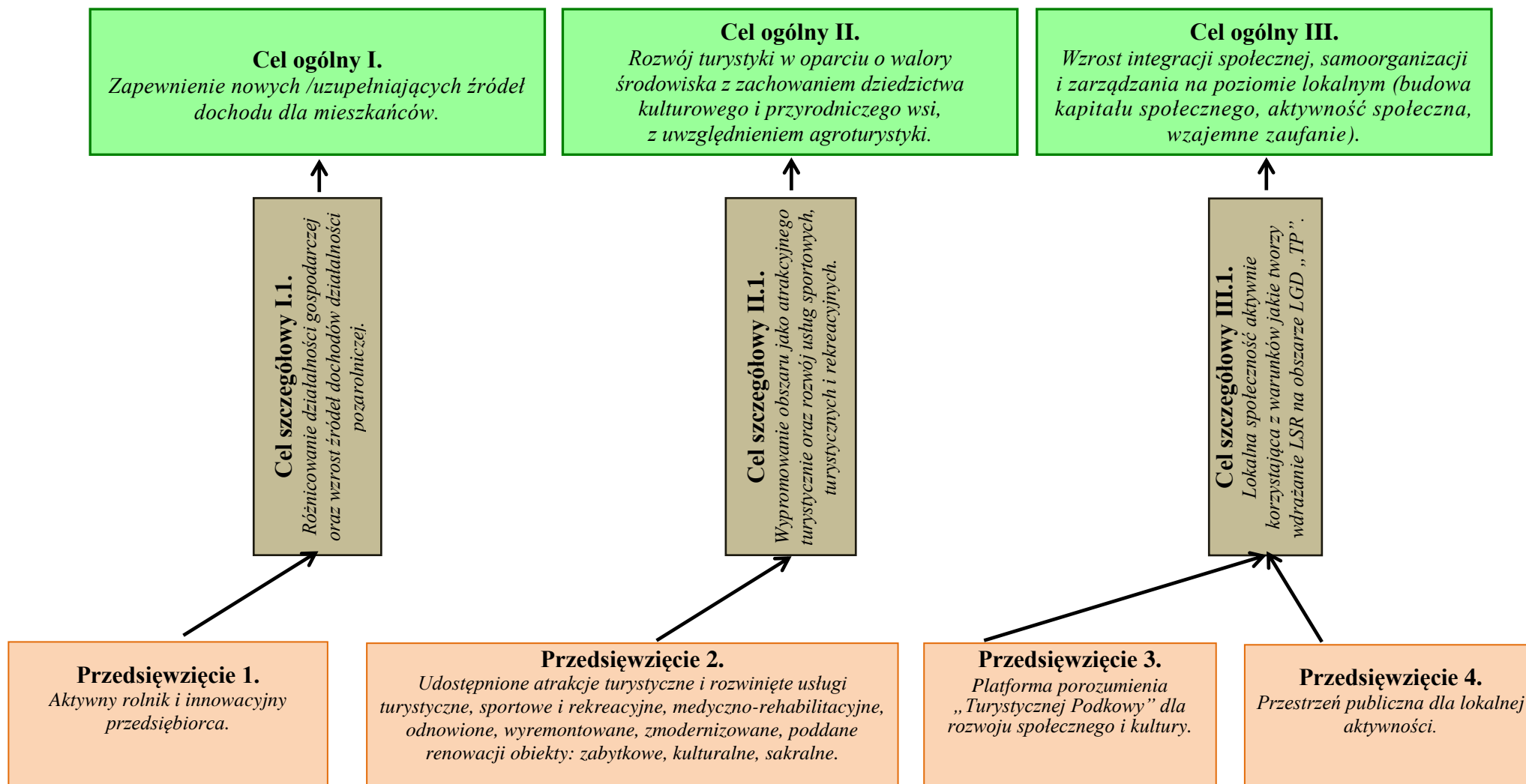
go wsi z uwzględnieniem agroturystyki.	usług turystycznych.	ch, instytucji kultury i UG.			rekreacyjnych.	rekreacyjne, które skorzystały ze wsparcia z PROW 2007-13, za pośrednictwem LGD „TP”.				wyremontowane, zmodernizowane, poddane renowacji obiekty: zabytkowe, kulturalne, sakralne.	kulturalnych i turystycznych, liczba odnowionych, wyremontowanych obiektów zabytkowych, sakralnych.			
--	----------------------	------------------------------	--	--	----------------	---	--	--	--	--	---	--	--	--

Cel ogólny III	Wskaźnik oddziaływania	Źródło weryfikacji	Wartość bazowa 2009 r.	Wartość docelowa do 2015 r.	Cel szczegółowy III.1.	Wskaźnik rezultatu	Źródło weryfikacji	Wartość bazowa 2009 r.	Wartość docelowa do 2015 r.	Przedsięwzięcie 3.	Wskaźnik produktu	Źródło weryfikacji	Wartość bazowa 2009 r.	Wartość docelowa do 2015 r.
Wzrost integracji społecznej, samoorganizacji i zarządzania na poziomie lokalnym (budowa kapitału społecznego, aktywność społeczna, wzajemne zaufanie).	Wzrost liczby mieszkańców obszaru deklarujących identyfikację z lokalnym środowiskiem, które jest zintegrowane, zdolne do samoorganizacji i zarządzania na poziomie lokalnym.	Badania ankietowe na grupie reprezentatywnej około 100 osób.	0%	15% ankietowanych	Lokalna społeczność aktywnie korzystająca z warunków jakie tworzy wdrażanie LSR na obszarze LGD „TP”.	Liczba mieszkańców obszaru uczestniczących w przedsięwzięciach społecznych i kulturalnych wspartych z PROW 2007-13 za pośrednictwem LGD „TP”.	Dane od organizacji pozarządowych, instytucji kultury oraz dane własne LGD.	0	2710	Platforma porozumienia „Turystycznej Podkowy” dla rozwoju społecznego i kultury.	Zorganizowane warsztaty artystyczne i tematyczne, imprezy masowe, kulturalne, sportowe i rekreacyjne oraz spotkania aktywizujące dla mieszkańców obszaru. Przygotowane, wydane, opracowane, udostępnione publikacje promujące obszar.	Dane własne LGD oraz od beneficjentów operacji wspartych ze środków LSR „TP”.	0	35

Lokalna Strategia Rozwoju Stowarzyszenie Lokalna Grupa Działania Turystyczna Podkowa

										Przedsięwzięcie 4.	Wskaźnik produktu	Źródło weryfikacji	Wartość bazowa 2009 r.	Wartość docelowa do 2015 r.
										Przebieg publiczny dla lokalnej aktywności.	Zagospodarowane centra wsi i inna przestrzeń publiczna (np. deptak, chodnik) oraz wyremontowane i wyposażone świetlice wiejskie lub lokale o podobnych funkcjach, a także zespoły i organizacje.	Dane własne LGD oraz od beneficjentów operacji wspartych ze środków LSR „TP”.	0	23

Struktura celów i przedsięwzięć Lokalnej Strategii Rozwoju dla obszaru Stowarzyszenia Lokalna Grupa Działania Turystyczna Podkowa



Źródło: opracowanie własne.

ANKIETA MONITORUJĄCA POSTĘP REALIZACJI
LOKALNEJ STRATEGII ROZWOJU LGD – TURYSTYCZNA
PODKOWA

ZALECENIA OGÓLNE

*Beneficjent czytelnie wypełnia niebieskim lub czarnym kolorem wyłącznie białe pola ankiety.
W sytuacji, kiedy dane pole w ankiecie, będące polem tekstowym, nie dotyczy Beneficjenta
(oznaczone: wypełnia LGD), należy wstawić kreskę.*

IMIĘ, NAZWISKO/NAZWA BENEFICJENTA	
ADRES ZAMIESZKANIA/ADRES SIEDZIBY BENEFICJENTA	
TYTUŁ OPERACJI	
OKRES REALIZACJI OPERACJI	
NUMER UMOWY	
KWOTA REFUNDACJI [ZŁ]	
OPIS OPERACJI Należy opisać główny zakres operacji np. ilość i rodzaj nabytych środków trwałych, ilość wybudowanych, wyremontowanych obiektów budowlanych, ilość przeprowadzonych szkoleń i w jakim zakresie, ilość zorganizowanych imprez W tym punkcie należy również opisać problemy napotkane w trakcie realizacji operacji, np. aneksowanie umowy	

WSKAŹNIKI REALIZACJI OPERACJI

1. PROSZĘ WSKAZAĆ , WYPEŁNIAJĄC KOL. 3, KTÓRY WSKAŹNIK PRODUKTU ZOSTAŁ OSIĄGNIĘTY W WYNIKU REALIZACJI OPERACJI I W JAKIM STOPNIU:

Przedsięwzięcie (1)	Wskaźnik produktu (2)	Wartość (3)
Przedsięwzięcie 1. Aktywny rolnik i innowacyjny przedsiębiorca.	Liczba wyremontowanych, wyposażonych, doposażonych, rozbudowanych, wybudowanych obiektów, firm.	
Przedsięwzięcie 2. Udostępnione atrakcje turystyczne i rozwinięte usługi turystyczne, sportowe i rekreacyjne, medyczo-rehabilitacyjne, odnowione, wyremontowane, zmodernizowane, poddane renowacji obiekty: zabytkowe, kulturalne, sakralne.	Liczba nowo udostępnionych atrakcji turystycznych, wybudowanych, zmodernizowanych i wyposażonych obiektów sportowych, kulturalnych i turystycznych,	
	Liczba odnowionych, wyremontowanych obiektów zabytkowych, sakralnych.	
Przedsięwzięcie 3. Platforma porozumienia „Turystycznej Podkowy” dla rozwoju społecznego i kultury.	Liczba zorganizowanych warsztatów artystycznych i tematycznych, imprez masowych, kulturalnych, sportowych i rekreacyjnych oraz spotkań aktywizujących dla mieszkańców obszaru.	
	Liczba przygotowanych, wydanych, opracowanych, udostępnionych publikacji promujących obszar.	
Przedsięwzięcie 4. Przestrzeń publiczna dla lokalnej aktywności	Liczba zagospodarowanych centrów wsi i inna przestrzeń publiczna (np. deptak, chodnik)	
	Liczba wyremontowanych i wyposażonych świetlic wiejskich lub lokali o podobnych funkcjach, a także zespołów i organizacji.	

Wyznaczone powyższe cele odnoszą się do celów podejścia LEADER

Cele LEADER

1. Poprawa jakości życia
2. Różnicowanie działalności gospodarczej, tworzenie pozarolniczych miejsc pracy
3. Aktywizacja mieszkańców, wzmocnienie kapitału społecznego
4. Zachowanie dziedzictwa kulturowego i przyrodniczego wsi,
5. Polepszenie zarządzania lokalnymi zasobami i ich waloryzacja
6. Poprawa samoorganizacji i zarządzania na poziomie lokalnym

W szczególności do celu 4 zachowanie dziedzictwa kulturowego i przyrodniczego wsi i celu 3 aktywizacja mieszkańców, wzmocnienie kapitału społecznego oraz celu 2 różnicowanie działalności gospodarczej, tworzenie pozarolniczych miejsc pracy

Innowacyjne działanie to takie w którym w danej miejscowości coś nie było robione do tej pory a zostało zaproponowane w operacji. Pojęcie innowacyjności zamyka się tylko do danej miejscowości jest to tylko w podejściu LEADER.

5. Misja LGD

Misja:

Turystyczna Podkowa jest animatorem wzrostu ekonomicznego obszaru, poprawy jakości życia, innowacyjnego działania proekologicznego i zachowania dziedzictwa kulturowego.

6. Spójność specyfiki obszaru z celami LSR

Obszar Turystycznej Podkowy to przede wszystkim region turystyczny. Turystyka będzie stanowiła jeden z najważniejszych czynników w Lokalnej Strategii Rozwoju. Rzeźba terenu, warunki turystyczne, a jednocześnie bliskość Krakowa, położenie przy dawnym szlaku bursztynowym – to, oraz wiele innych czynników pozwoli zapewnić mieszkańcom nowe źródła dochodu, rozwinąć nowe gałęzie turystyki, a także zadbać o zachowanie dziedzictwa kulturowego regionu.

Lokalna Strategia Rozwoju wskazuje na nierozzerwalność terenu pięciu gmin Turystycznej Podkowy, co zapewniają szlaki turystyczne, w tym jeden wyznaczony wspólnie przez LGD (przebiega przez wszystkie gminy – znajdują się na nim punkty i wieże obserwacyjne). Wspólna dla nich jest także kultura i historia – zwłaszcza ta najnowsza.

Tradycje i kultura ludowa, które w większości mają w gminach Turystycznej Podkowy podobne korzenie, są dla wielu mieszkańców i środowisk społecznych punktem wspólnych działań, projektów, wspólnych przedsięwzięć.

Jak już zostało wykazane w pkt. 2., LGD Turystyczna Podkowa może sięgać w kreowaniu przyszłych działań do historii najnowszej, ale także tej najdawniejszej – zarówno świeckiej (gród na Grodzisku, królewszczyzna dobczycka), jak i sakralnej (parafie w Dziekanowicach, Dobczycach Sieprawiu, Pcimiu, Raciechowicach i Wiśniowej). W wielu regionach LGD można odnaleźć podobne zwyczaje, podobne obyczaje – na wielu stołach skosztujemy podobnych smaków, chociaż podobieństwo nie znaczy, „to samo”. Dlatego projekty, realizowane w ramach LSR podkreślać będą, w oparciu o podobieństwa (cele ogólne) cechy charakterystyczne dla poszczególnych gmin (cele szczegółowe).

Przedsięwzięcia, które wskazane zostały w ramach LSR, w pełni opierają się na specyfice obszaru LGD Turystyczna Podkowa. Wykorzystując ukształtowanie terenu a także bogactwo kultury Pogórza Wielickiego i Beskidu, pozwalają m.in.: na rozwój działalności pozarolniczej, która pozwoli na tworzenie nowych miejsc pracy; pomogą wykreować nowy produkt turystyczny ale także umocnić się tym, które już są obecne na rynku; rozwinąć usługi sportowe i turystyczne; wykorzystać potencjał osób nowoosiedlających się a także mieszkańców Turystycznej Podkowy; wzmocnić współpracę pomiędzy organizacjami pozarządowymi.

Przedsięwzięcia wskazane w LSR, opierając się na specyfice terenu LGD, a także wykazując związek i spójność z jej uwarunkowaniami historycznymi, kulturowymi, przyrodniczymi i geograficznymi, będą miały w znaczącej mierze charakter edukacyjny. Edukacja ta będzie ważna nie tylko na poziomie szkół (dzieci, młodzież), ale także istotna będzie podczas spotkań w ramach szkoleń, warsztatów czy też lekcji żywej historii (muzea, Izby Regionalne, spotkania z Kołami Gospodyń Wiejskich, twórcami ludowymi itp.)

7. Uzasadnienie podejścia zintegrowanego dla planowanych przedsięwzięć w ramach LSR

Przedsięwzięcia planowane do realizacji w ramach LSR posiadają charakter zintegrowany. Przy planowaniu przedsięwzięć, zapisanych w LSR, autorzy kierowali się ideą podejścia zintegrowanego. Takie podejście gwarantuje współdziałanie ze sobą różnych elementów, co w zamyśle autorów przełoży się na trwały efekt podejmowanych działań. Zintegrowany charakter Lokalnej Strategii Działania, oznacza unikalne podejście do rozwiązywania problemów poprzez wielosektorowe łączenie działań w trzech sferach: społecznej, gospodarczej i przyrodniczej.

Lokalna Grupa Działania „*Turystyczna Podkowa*”, już podczas wcześniejszych realizacji wykazała, że tego typu integracja i współdziałanie niewątpliwie występują w przeprowadzanych przez nią działaniach. Analizując cele i planowane działania, można zauważyć, że każdy z sektorów pozostaje w efekcie synergii z innymi, wzajemnie się uzupełniając i zarazem przez takie działania tworząc coś nowego, dodatkowego. Dotyczy to inwestycji w człowieka jak i materialnych, co niewątpliwie oddziałuje na siebie wzajemnie.

Cele i działania zostały opracowane w ten sposób, że każdy z przedstawicieli sektorów wchodzących w skład LGD ma możliwość realizacji projektów. Dotyczy to każdego z obszarów priorytetowych, np.: rozwój turystyki aktywizować będzie do działania zarazem gminy, przedsiębiorców, jak i osoby prywatne. Z kolei obszar „Mieszkańcy” pozostaje w bezpośrednim związku z turystyką, jak i obszarem „Infrastruktura”. Zawarte w nich elementy pozwalają na udział każdego z sektorów gospodarki. Występowanie wspólnie wielu różnych form działalności w przedsięwzięciach zależnych i powiązanych – wspólnie uzupełniają się.

Grupy docelowa, do których będzie kierowana pomoc pochodząca z wdrażania LSR również obejmują podmioty pochodzące z każdego rodzaju sektora-partnerstwa. Realizacja celów, określonych w LSR przyniesie trójsektorowe korzyści. Zarówno osoby prywatne – dla których rozwój obszaru będzie warunkował poziom życia, sektor publiczny, który poprzez uzyskane wsparcie podniesie jakość świadczonych usług oraz przedsiębiorcy, którzy będą mogli uzyskać dotacje na rozwój swojej działalności. Powyższa pomoc przerodzi się w realizowane inwestycje, które przyczynią się do wykreowania pozytywnego wizerunku regionu.

Planowane do realizacji przedsięwzięcia wykorzystują również zasoby obszaru objętego niniejszą LSR np.: zaplanowane działania na rzecz rozwoju turystyki bazują na przyrodniczej atrakcyjności obszaru – dolina rzeki Raby, zalew dobczycki, masywy górskie, powoli staje się samoistnym rezerwatem krajobrazu co nierozdzielnie połączone jest z kulturą i historią obszaru (tradycyjne rzemiosło, potrawy kulinarne). Kolejnym przykładem, przedsięwzięcia zintegrowanego trzy sektory jest „punkty sprzedaży bezpośredniej”.

Ważnym podkreślenia jest fakt wcześniej wymienionej synergii, która będzie miała miejsce w sytuacji, gdy planowane przedsięwzięcia będą realizowane przez podmioty z tego samego sektora, ale swym działaniem będą obejmować różne działy gospodarki.

Podsumowując, należy stwierdzić, że podejście zintegrowane do planowanych przedsięwzięć przedstawia spektrum szerokie i zarazem spójne. Obejmuje wszystkie cele, przedsięwzięcia, operacje, jak i związki między różnymi podmiotami uczestniczącymi w ich realizacji. W doskonały sposób przedstawia specyfikę obszaru objętego LSR, jego zasoby lokalne i tożsamość tworząc, tak potrzebny do końcowego sukcesu, efekt synergii.

8. Uzasadnienie podejścia innowacyjnego dla planowanych w ramach LSR przedsięwzięć

Innowacyjność, z którą mamy do czynienia w Lokalnej Strategii Rozwoju LGD „Turystyczna Podkowa”, dało się wyraźnie zauważyć już na początku konstruowania tego dokumentu, co przejawiało się szerokim udziałem lokalnego społeczeństwa w pracach nad nim, które można przyrównać do bardzo rozbudowanych konsultacji. Mając na myśli innowacyjne podejście, trzeba zwrócić uwagę na wielowątkowość tego pojęcia i rozpatrywać je pod różnymi kątami. W zamyśle autorów dokumentu, innowacyjność, ze względu na swoją specyfikę, powinna przejawiać się praktycznie we wszystkich aspektach LSR, począwszy od organizacji procesów zarządzania, poprzez tworzenie nowych produktów i usług a skończywszy na różnych sposobach wykorzystywania lokalnych zasobów.

Na terenie „LGD „Turystyczna Podkowa” przykładami w/w innowacyjności mogą być:

- Stworzenie Punktu Sprzedaży Bezpośredniej połączonego z punktem informacji turystycznej oraz informacji o lokalnych zasobów,
- Pomysł na zintegrowany system dystrybucji rękodzieła i produktów rolnych, występujących na tym terenie,
- Wzmacnianie potencjału organizacji pozarządowych, poprzez realizację konkretnych zadań w ramach LSR stricte dla lokalnych odbiorców,
- Nowatorskie podejście do turystyki, w sposób aktywizujący różne środowiska jednocześnie (gminy, przedsiębiorcy, osoby prywatne, stowarzyszenia). Portal internetowy promujący walory turystyczne obszaru, powiązany z nawigacją satelitarną (system GPS),
- Rozwój nowych rodzajów usług (związanych z napływem turystów), poprzez np.: nowy produkt lokalny, rozwój usług rekreacyjnych i sportowych,
- Odnawialne źródła energii – zasilanie w ciepłą wodę przez cały rok, również ogrzewanie pomieszczeń – szeroko pojęta promocja jak i wsparcie w tym zakresie,
- Wykorzystanie potencjału nowo osiedlających się mieszkańców do rozwoju społeczności lokalnej, co jest przejawem np.: innowacyjnego podejścia do problemu emigracji młodych osób,
- Wsparcie działalności gospodarczej osób w wieku 18 - 40 lat,

Są to niektóre przykłady, które podano, aby zaznaczyć, że praktycznie w każdym działaniu zaplanowanym w LSR Turystycznej Podkowy przejawia się efekt innowacyjności.

Ważnym elementem innowacyjności jest również szereg pomysłów, które zakładają rozwój ludzki w każdym z obszarów priorytetowych (np. szkolenia, imprezy masowe, wyjazdy itp.). Warto również zaznaczyć, że taki rodzaj podejścia do problemu nie występował wcześniej w dużym stopniu na terenie LGD „Turystyczna Podkowa”. Często, bowiem był on niedoceniany w wielu wcześniejszych opracowaniach dotyczących obszarów wiejskich. Dlatego ogromne zaangażowanie społeczne w proces tworzenia LSR jest czymś nowym, co warto także rozwijać na innych polach współpracy międzyludzkiej. Szereg spotkań i konsultacji społecznych daje dużą szansę na aktywizację lokalnej społeczności i jej dalsze pozytywne współdziałanie w przyszłości.

Warto podkreślić fakt, że niejednokrotnie wypracowane innowacyjne rozwiązania dadzą się bez problemu przenieść na inne obszary (geograficzne i społeczne) – wszędzie tam gdzie szeroki jest udział społeczny w podejmowaniu decyzji. Decyzje te są wtedy bardziej trafne i odpowiadają występującym problemom, a wielostronne podejście do każdej z kwestii pozwala właściwie ją ocenić, zdiagnozować i zaproponować konkretne – trafne rozwiązanie.

9. Określenie procedury oceny zgodności operacji z LSR, procedury wyboru operacji przez LGD, procedury odwołania od rozstrzygnięć Rady LGD. Określenie kryteriów oceny zgodności projektów z LSR, kryteriów wyboru projektów, a także procedury zmiany tych kryteriów

Tworząc procedury i kryteria wyboru projektów twórcy LSR „Turystyczna Podkowa” kierowali się dwoma przesłankami. Po pierwsze wymogami wyznaczonymi poprzez odpowiednie akty legislacyjne, które warunkowały chociażby dobór tzw. kryteriów centralnych oraz, po drugie ustaleniami, które zostały wypracowane w czasie procesu tworzenia LSR. Te drugie pozwoliły na odpowiedni dobór tzw. kryteriów lokalnych oraz dostosowały procedury do potrzeb przyszłych beneficjentów środków. Dopiero takie połączenie aktów normatywnych z zapisami wywodzącymi się od samych mieszkańców obszaru daje gwarancję jasnych reguł, a przez to odpowiedniego wykorzystania środków. Wszystkie procedury, ze względu na ich objętość przedstawiono w Regulaminie Rady stanowiącym Załączniku nr 2 oraz poniższej tabeli. W sprawach nieuregulowanych mają zastosowanie przepisy Rozporządzenia Ministra Rolnictwa i Rozwoju Wsi z dnia 8 lipca 2008 r. w sprawie szczegółowych warunków i trybu przyznawania oraz wypłaty pomocy finansowej w ramach działania „Wdrażanie lokalnych strategii rozwoju” objętego Programem Rozwoju Obszarów Wiejskich na lata 2007—2013 (Dz. U. Nr 138 poz. 868 z późniejszymi zmianami).

Tabela 21. Procedura wyboru projektów wraz z procedurą odwoławczą

Lp	Organ odpowiedzialny	Termin, czas trwania (dni)	Czynność	Wzór pisma
1.	LGD w porozumieniu z Urzędem Marszałkowskim	W terminie 44 dni przed planowanym dniem rozpoczęcia biegu terminu składania wniosków o przyznanie pomocy na operacje w ramach realizacji LSR	LGD składa wniosek do Urzędu Marszałkowskiego o podanie do publicznej wiadomości informacji o możliwości składania za pośrednictwem Stowarzyszenia Lokalna Grupa Działania Turystyczna Podkowa wniosków o przyznanie pomocy w ramach działania „Wdrażanie lokalnych strategii rozwoju”	P-1/2013
2.	LGD w porozumieniu z Urzędem Marszałkowskim	W terminie 24 dni przed planowanym dniem rozpoczęcia biegu terminu składania wniosków o przyznanie pomocy na operacje w ramach realizacji LSR	LGD składa do Urzędu Marszałkowskiego dokumenty niezbędne do podania do publicznej wiadomości informacji o możliwości składania wniosków o przyznanie pomocy	P-2/2013
3.	Urząd Marszałkowski	Min. 14 dni przed rozpoczęciem naboru	Ogłoszenie terminu naborów	
4.	LGD	Od 14 do 30 dni	Nabór wniosków, złożenie wniosku bezpośrednio w biurze LGD	
5.	Rada	Do 17 dni od zakończenia	Ocena zgodności z LSR i ocena wg	

		naboru projektów	lokalnych kryteriów, wybór projektów do finansowania	
6.	LGD	Do 21 od zakończenia naboru projektów	Zawiadomienie wnioskodawców o wyborze, nie wyborze do finansowania wraz z listą rankingową i możliwości składania odwołań.	P-3/2013
7.*)	Wnioskodawca	Do 4 dni roboczych od momentu otrzymania zawiadomienia o wyborze, nie wyborze do finansowania wraz z listą rankingową i możliwości składania odwołań	Złożenie odwołania do Rady, bezpośrednio w biurze LGD.	
8.*)	LGD	Do 20 dni od pierwszego wyboru projektów przez Radę	Przygotowanie odwołań wraz z opiniami własnymi lub ekspertów	
9.*)	Rada	Do 20 dni od pierwszego wyboru projektów przez Radę	Ewentualne kolejne posiedzenie Rady w celu rozpatrzenia odwołań. Decyzja Rady w sprawie odwołań jest ostateczna.	
10.	LGD	Do 45 dni od zakończenia naboru projektów	Przekazanie listy projektów wraz z dokumentacją do instytucji wdrożeniowych wraz z odpowiednią informacją do wnioskodawców.	P-4/2013 P-5/2013 P-6/2013 P-7/2013*) P-8/2013*)

Źródło: opracowanie własne

*) Realizacja uzależniona będzie od tego czy będą złożone odwołania od decyzji Rady.

Minimalne wymagania, których spełnienie jest niezbędne do wyboru projektu przez LGD: do realizacji mogą zostać wybrane projekty, które w wyniku oceny pod względem spełniania lokalnych kryteriów wyboru uzyskały powyżej 40% maksymalnej liczby punktów.

Wzory pism zamieszczanych w powyższej tabeli stanowią Załącznik nr 9 nr do LSR.

10. Budżet LSR dla każdego roku realizacji LSR

Tabela 22. Budżet LSR dla każdego roku realizacji LSR

Rok	Kategoria kosztu / wydatku	Działania osi 4 Leader											
		4.1/413					4.21			4.31			Razem Oś 4
		Wdrażanie lokalnych strategii rozwoju					Wdrażanie projektów współpracy			Funkcjonowanie lokalnej grupy dzialnia			
Różnicowanie w kierunku działalności nierolniczej	Tworzenie i rozwój mikroprzedsiębiorstw	Odnowa i rozwój wsi	Małe projekty	Razem 4.1/413	Przygotowanie projektów współpracy	Realizacja projektów współpracy	Razem 4.21	Funkcjonowanie LGD (koszty bieżące)	Nabywanie umiejętności i aktywizacja	Razem 4.31			
2008-2009	kwalfikowane			755973,33	358437,80	1114411,13			0	175552	65500	241052	1364619
	do refundacji			566980,00	250906,46	817886,46			0	175552	65500	241052	1065805,46
2010	kwalfikowane			574596,35	472364,44	1046960,79			0	142552	43704	186256	1801426
	do refundacji			430947,26	330655,11	761602,37			0	142552	43704	186256	1350208
2011	kwalfikowane			0		0			0	142552	43704	186256	186256
	do refundacji			0		0			0	142552	43704	186256	186256
2012	kwalfikowane	134350,00	153665,00	895771,25	521510,61	1705296,86			0	142552	43704	186256	4718320
	do refundacji	67175,00	76832,50	716617,00	417208,49	1277832,99			0	142552	43704	186256	3546481,54
2013	kwalfikowane		125508,00	705930,00	424339,96	1255777,96	0	15932,72	15932,7	142552	43704	186256	186256
	do refundacji		62754,00	564744,00	339471,97	966969,97	0	15932,72	15932,7	142552	43704	186256	186256
2014	kwalfikowane	65650,00		275889,68	1420319,34	1761859,02		118914,28	118914	142552	43704	186256	186256
	do refundacji	32825,00		220711,74	1136255,47	1389792,21		118914,28	118914	142552	43704	186256	186256
2015	kwalfikowane					0			0	109552	21637	131189	131189
	do refundacji					0			0	109552	21637	131189	131189
2008-2015	kwalfikowane	200000,00	279173,00	3208160,61	3196972,15	6884305,8	0	134847	134847	997864	305657	1303521	8322673,76
	do refundacji	100000,00	139586,50	2500000,00	2474497,50	5214084,00	0	134847	134847	997864	305657	1303521	6652452
44949 mieszkańców razy						116	3,00 zł			29,00 zł			148,00 zł

Źródło: Biuro LGD

Tabela 23. Harmonogram realizacji budżetu LSR

Lp.	Wyszczególnienie		2009				2010				2011				2012		2013		2014	
			I	II	III	IV	I	II	III	IV	I	II	III	IV	I	II	I	II	I	II
1	Operacje spełniające warunki przyznania pomocy dla działania:	Różnicowanie w kierunku działalności nierolniczej				X		X								X		X	X	
2		Tworzenie warunków rozwój mikroprzedsiębiorstw						X								X		X		
3		Odnowa i rozwój wsi				X				X						X		X	X	
4		małe projekty				X		X	X							X		X	X	

Źródło: Biuro LGD

Tabela 24. Pomocnicza do bilansowania liczby i ogólnej wartości operacji ze środkami LGD „Turystyczna Podkowa”

Cele ogólne	Przedsięwzięcia	Zakładana liczba operacji realizowanych w ramach przedsięwzięcia	Różnicowanie w kierunku działalności nierolniczej (413)	Odnowa i rozwój wsi (413)	Tworzenie i rozwój mikroprzedsiębiorstw (413)	Małe projekty (413)	Razem wdrażanie LSR (413)	Nabywanie umiejętności i aktywizacja (431)	Razem wdrażanie LSR i nabywanie umiejętności (413 + 431)	Projekty współpracy (421)*	Koszty bieżące (431)
Zapewnienie nowych/uzupełniających źródeł dochodu dla mieszkańców	I	Minimalna liczba	2		3		5	4	9	1	1
		wartość	300 000		300 000		600 000	50 000	650 000		
	II	Minimalna liczba	1		3		4	5	9		
		wartość	200 000		300 000		500 000	50 000	550 000		
Rozwój turystyki w oparciu o walory środowiska z zachowaniem dziedzictwa kulturowego i przyrodniczego wsi z uwzględnieniem	III	Minimalna liczba		2		20	22	5	27		
		wartość		1 000 000		500 000	1 500 000	50 000	1 550 000		
	IV	Minimalna liczba	1	3		10	14	4	18		
		wartość	100 000	1 500 000		250 000	1 850 000	40 000	1 890 000		
Wzrost integracji społecznej, samoorganizacji i zarządzania na poziomie lokalnym (budowa kapitału społecznego, aktywność społeczna, wzajemne zaufanie)	V	Minimalna liczba				15	15	3	18		
		wartość				375 000	375 000	50 000	425 000		
	VI	Minimalna liczba				20	20	4	24		
		wartość				389 084	389 084	65 657	454 741		
Minimalna liczba operacji w ramach LSR			4	5	6	65	80	25	105	1	1
Wartość operacji w ramach LSR ogółem			600 000	2 500 000	600 000	1 514 084	5 214 084	305 657	5 519 741	134 847	997 864

Źródło: Opracowanie własne

11. Opis procesu przygotowania LSR

Tworząc LSR oparto się na ZSRROW, starej strategii i dostosowując ją do nowego okresu programowania oraz nowych przepisów wdrożeniowych.

Prace nad nową strategią rozpoczęły się już 25.05.2007r. podczas I Konferencji Krajowej Sieci Leader+ „Budowanie poparcia społecznego dla rozwoju wsi” w Radomiu. Wtedy to zapoznaliśmy się z zasadami nowej LRS, szczególnie podczas warsztatów w drugim dniu konferencji tj. 26.05.2007 została zaprezentowana struktura i treść Lokalnej Strategii Rozwoju.

W pierwszej fazie prac nad LSR w okresie sierpień listopad 2007r. przeprowadzono ankietę wśród mieszkańców obszaru LGD gdzie zadano pytanie „*Jestem zainteresowany(a) pozyskaniem środków unijnych w ramach Programu Rozwoju Obszarów Wiejskich na lata 2007-2013, koordynowanym przez LGD Turystyczna Podkowa*” tak czy nie. Na to pytanie wśród wszystkich ankiet w ilości 266 odpowiedziało twierdząco 180 ankietowanych (68%).

Sprawa LSR dojrzała do 7 lutego 2008, kiedy to Zarząd powołał zespół redakcyjny do opracowania LSR. Powstała grupa inicjatywna składająca się z ludzi będących liderami w swoim środowisku, koordynatorzy gminni LGD i eksperci w dziedzinie obszarów wiejskich. Rozpoczęły się spotkania gminne i cała praca według przygotowanego szczegółowego harmonogramu przez ekspertów.

Odbyło się 6 spotkań ogólnie dostępnych konsultacji dla mieszkańców poszczególnych gmin w tym jedno wspólne dla wszystkich przedstawicieli społeczności lokalnych należącej do obszaru LGD. W spotkaniach brali udział reprezentanci społeczności lokalnej i stanowią jej doskonały przekrój jako przedstawiciele organizacji, instytucji edukacyjnych, osoby prywatne, działające w sferze kultury, rękodzieła, przedstawiciele parafii, rolnicy, przedsiębiorcy oraz przedstawiciele sektora publicznego. Każdy uczestnik potwierdził swojej obecności własnoręcznym podpisem na listach (Załącznik nr 10). Podczas spotkań w gminach dokonano na podstawie wzoru wniosku o przyznanie funduszy, analizy i oceny potrzeb mieszkańców. Sporządzono przykładowe wnioski o dofinansowanie operacji i działań dla indywidualnych odbiorców. Dokonano także analizy SWOT obszaru Turystycznej Podkowy oraz ustalono Misję LGD.

Przez dwa miesiące po ogólnych spotkaniach była możliwość skorzystania z punktu informacyjno konsultacyjnego w których była możliwość złożenia próbnego wniosku oraz skorzystania z porady eksperta. Odbyło się 12 spotkań grupy roboczej, podczas których miały miejsce między innymi konsultacje z przedstawicielami samorządów. Poza spotkaniami odbyło się szereg rozmów telefonicznych oraz internetowych przy zastosowaniu nowych technologii, wykorzystując komunikatory internetowe dostępne na rynku.

Nieodpłatną pomocą była dotacja Urzędu Marszałkowskiego Województwa Małopolskiego udzielona Gminie Siepraw na aktualizację LSR. Wtedy to nastąpiło ostateczne zredagowanie całości LSR. Następnie przeprowadzono w listopadzie 2008r. konsultacje społeczne projektu LSR, odbyło się to podczas spotkania z mieszkańcami obszaru LGD w Pcimiu. Zostały tam



dokonane ostateczne poprawki. Cały projekt LSR do czasu uchwalenia przez Zebranie Delegatów był upubliczniony został na stronie internetowej Turystycznej Podkowy. Ostateczna wersja LSR została przyjęta uchwałą Zebrania Delegatów dnia 8 stycznia 2009r. i zawieszona na stronach internetowych stowarzyszenia do publicznej wiadomości.

12. Opis procesu wdrażania i aktualizacji LSR

Wszystkie działania LGD będą w pełni jawne i odbywać się będą przy możliwie najszerszym udziale społeczności lokalnej. Mieszkańcy obszaru LGD będą mieli szeroki dostęp do informacji na temat działalności „Turystycznej Podkowy” tak poprzez wydawnictwa jak stronę internetową czy tablicę ogłoszeń w biurze LGD oraz bezpośrednio od koordynatorów gminnych którzy w swojej społeczności są „twarzą” LGD i z jej działaniem mają się kojarzyć. Sercem wdrażania i aktualizacji LSR będzie Zarząd wraz z Biurem LGD w oparciu o rozporządzenia i przepisy obowiązujące, szczególnie rozporządzenie „*Wdrażanie lokalnych strategii rozwoju*”.

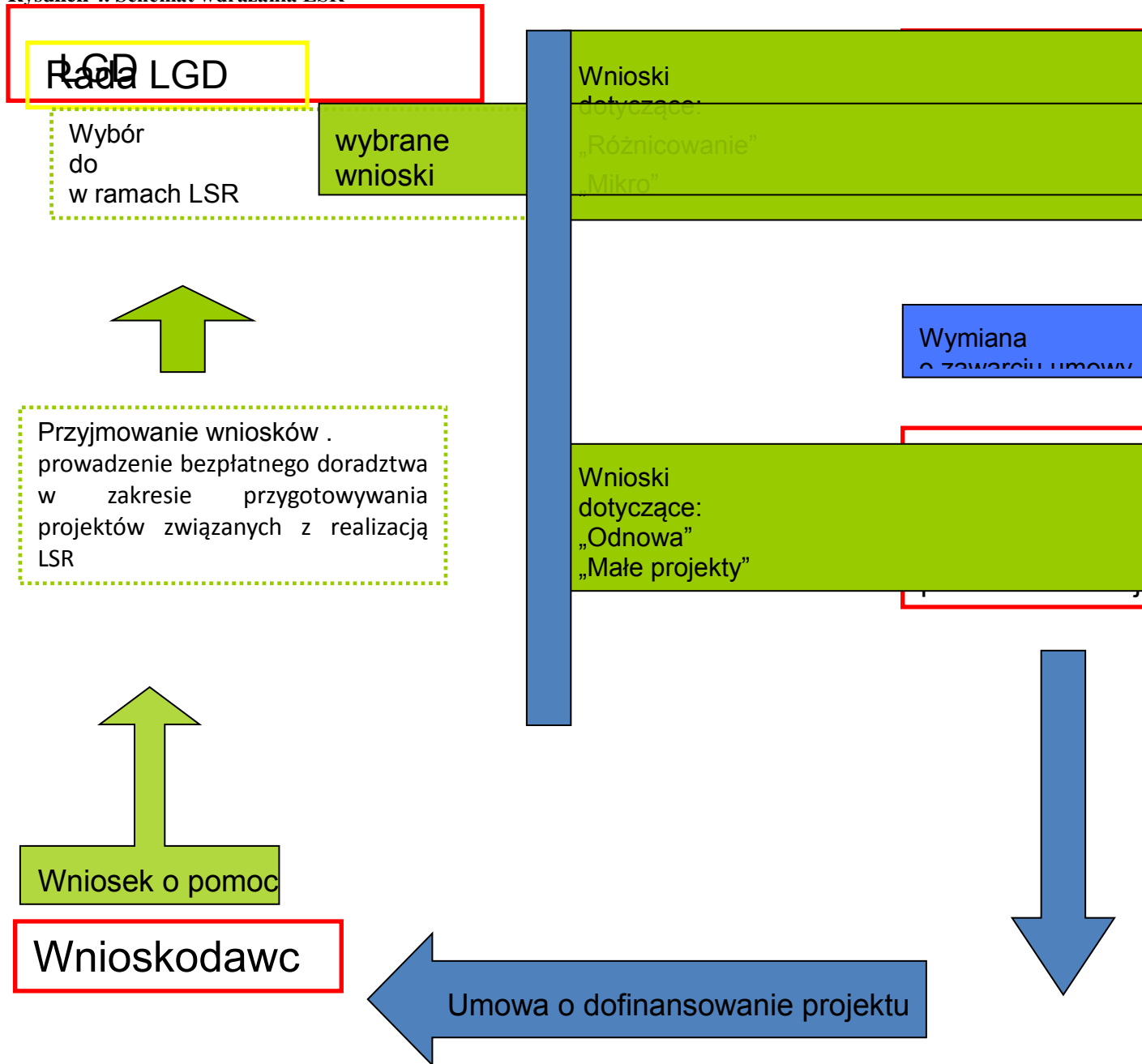
I tak właściwy organ samorządu województwa małopolskiego, na nasz wniosek, poda do publicznej wiadomości, na stronie internetowej urzędu marszałkowskiego lub samorządowej jednostki, na tablicy ogłoszeń urzędu marszałkowskiego lub samorządowej jednostki oraz w prasie o zasięgu obejmującym obszar realizacji LSR, informację o możliwości składania, za pośrednictwem naszej LGD, wniosków o przyznanie pomocy na małe projekty, różnicowanie w kierunku działalności nierolniczej, tworzenie i rozwój mikroprzedsiębiorstw oraz odnowa i rozwój wsi.

Cała procedura naborów będzie się odbywała z godnie z rozporządzeniem i w oparciu o regulaminy LGD.

Następnie po ogłoszeniu naboru i po przyznaniu beneficjentom pomocy (najlepiej zacząć od następnego roku po rozpoczęciu realizacji LSR) przeprowadzane będą analizy skuteczności naborów. Za przeprowadzanie ewaluacji i monitoringu odpowiedzialne będzie Biuro LGD. Następnie Zarząd systematycznie będzie dokonywał oceny sytuacji i przynajmniej raz na rok może proponować Zabraniu Delegatów aktualizację LSR z godnie z obowiązującymi przepisami prawa. Projekt zmiany LSR będzie wtedy wystawiony do publicznej informacji po przez zawieszenie go na stronie internetowej LGD przez co najmniej 7 dni przed uchwalaniem przez Zebranie Delegatów. Przez zaplanowaną cykliczną ocenę realizacji LSR można dokonywać jej modyfikacji na potrzeby bieżących działań które w trakcie jej realizacji się pojawiają tak aby nie był to program „sztywny”.

Realizacja LSR jest zadaniem złożonym i wymaga wielu działań skorygowanych z i potrzebami mieszkańców. Ponadto możliwość sfinansowania własnego pomysłu ze środków UE jest dla wielu potencjalnych beneficjentów bardzo ważnym, nowym działaniem i wymaga pomocy osób zaangażowanych w ten projekt, wyszkolonych do tego działania koordynatorów oraz przez konsultacje specjalistów. Potencjalny beneficjent musi mieć pewność że jeśli podejmie działanie to w razie potrzeby otrzyma fachową pomoc ze strony LGD poprzez szkolenia i warsztaty a w końcowym efekcie otrzyma umiejętność wypełnienia wniosku o dofinansowanie ze środków unijnych.

Rysunek 4. Schemat wdrażania LSR



13. Zasady i sposób dokonywania ewaluacji własnej

Organem monitorującym realizację celów i założeń Lokalnej Strategii Rozwoju, będzie Biuro Stowarzyszenia Turystyczna Podkowa, które nadzorowane będzie przez Zarząd Stowarzyszenia. Będzie się ono zbierało przynajmniej raz w roku.

Organ monitorujący będzie miał za zadanie weryfikację, czy postępuje zgodnie z planem i czy na którymś z etapów jego realizacji nie będzie konieczna zmiana Lokalnej Strategii Rozwoju. Jeżeli okaże się, na monitorowania, że strategia wymaga zmian, a którykolwiek, Zarząd będzie miał możliwość złożyć propozycję aktualizacji do LSR, na Zebraniu Delegatów.

W procesie monitorowania, który jest systematycznym zbieraniem i analizowaniem ilościowych i jakościowych informacji na temat wdrażanego projektu, a który dotyczy przede wszystkim produktów i nakładów związanych z prowadzonymi działaniami, pomocna będzie ewaluacja własna.

Ocena efektów realizacji przedsięwzięć, jakie zostaną podjęte w ramach Lokalnej Strategii Rozwoju, dokonywana będzie na dwóch szczeblach. Pierwszym – najważniejszym i istotnym z punktu widzenia realizacji projektu, będzie autoewaluacja, której dokona sam beneficjent. Powinna być to ocena szczerą i niezależną od zewnętrznych zespołów oceniających, do jakich należeć mogą np. Biuro LGD, czy Zespół Koordynatorów.

Autoewaluacja, jakiej beneficjent podda swój projekt, może zostać przeprowadzona na zasadzie ankiety bądź też oceny wstępnej i końcowej projektu (opisowej lub tabelarycznej). Taka forma ewaluacji będzie dla naszych mieszkańców sygnałem, że nie są poddawani jedynie kontroli, z jaką często utożsamiana jest ewaluacja, ale ocenie, do której zostaną zaproszeni w sposób bardzo bezpośredni.

Beneficjanci zobligowani będą także do wypełniania, raz na rok, ankiety ewaluacyjnej, przygotowanej przez Biuro LGD, którą kierować będą do tegoż Biura. Dzięki ankiecie łatwo będzie zdiagnozować, w jaki sposób realizacja przedsięwzięć wpływa na założone w Lokalnej Strategii Rozwoju, cele. Analiza poszczególnych ankiet pozwoli wyłapać mocne i słabe strony w projektach, a także ocenić potencjał grup realizujących cele LSR.

Dzięki przeprowadzonej ewaluacji, LGD „Turystyczna Podkowa”, będzie miała możliwość reagować w każdej chwili na negatywne sygnały, jakie pojawią się w trakcie realizacji poszczególnych przedsięwzięć. Reakcja ta może sprowadzać się przede wszystkim do pomocy, jakiej beneficjent może zasięgnąć w Biurze LGD. Wyniki takiej ewaluacji pozwolą w dużym stopniu ocenić potencjał społeczny Stowarzyszenia Lokalna Grupa Działania „Turystyczna Podkowa”, który na tym etapie LSR w szczególności odpowiada za realizację celów w niej założonych.

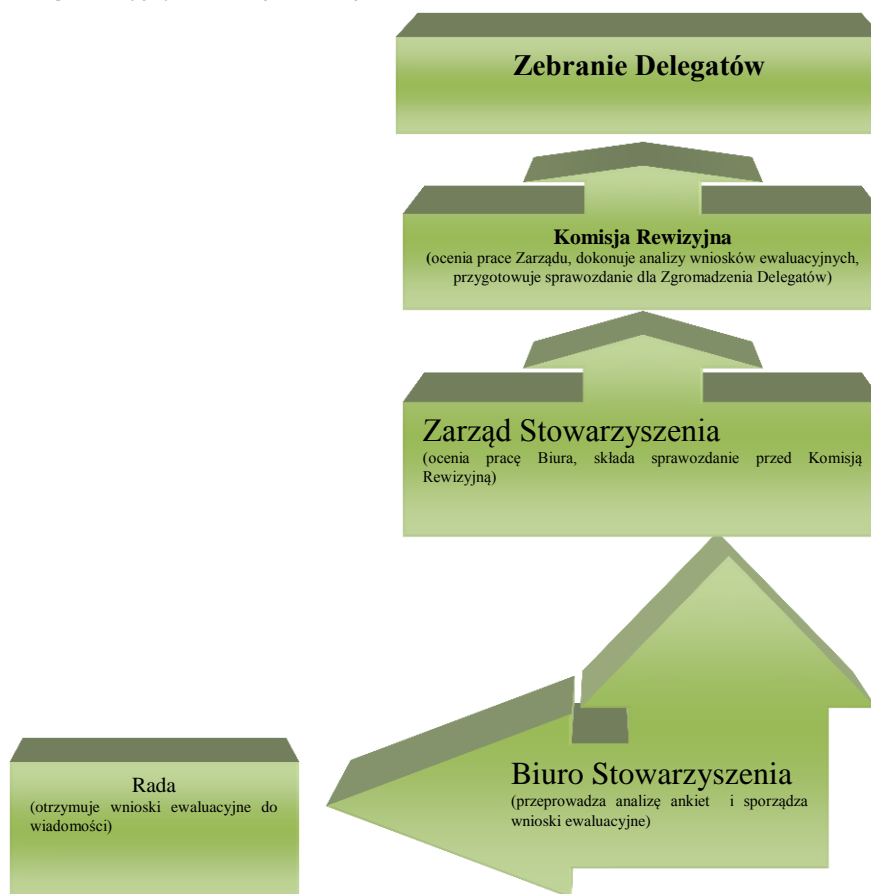
Za przeprowadzenie ewaluacji własnej odpowiadać będzie Biuro LGD, w składzie: Dyrektor Biura i Specjaliści przy współpracy Koordynatorów Zadaniowych. Każdy beneficjent zobligowany jest do dostarczenia do Biura wypełnionych ankiet (Załącznik nr 11 do LSR), które dostępne będą na stronie internetowej Stowarzyszenia: www.turystycznapodkowa.pl lub w Biurze Stowarzyszenia.

Biuro, po przeanalizowaniu ankiet, sporządza wniosek ewaluacyjny. Za wyniki ewaluacji, Biuro odpowiedzialne jest przed Zarządem, ten z kolei przed Komisją Rewizyjną, która składa sprawozdanie przed Zebraniem Delegatów. Zarząd, Komisja Rewizyjna i Zebranie Delegatów, otrzymują wnioski na bieżąco, ale w sprawach dotyczących ewaluacji spotykają się nie rzadziej niż raz na rok. Wniosek ewaluacyjny otrzymuje również Rada, ale jedynie do wiadomości (patrz schemat organizacyjny).

Ankiety, które będą wypełniane przez beneficjentów, to ankiety stałe. Istotne jest, aby podczas oceny, Biuro zwracało uwagę na to, czy w poszczególnych projektach, odpowiedzi

powtarzają się, czy pojawiają się jakieś problemy, czy projekty, znajdujące się w tej samej grupie celów, mają podobne odpowiedzi – zarówno pozytywne, jak i negatywne. To będzie sygnał dla LDG, w jaki sposób należy reagować na strategię rozwoju, tak aby została ona w pełni zrealizowana zgodnie z oczekiwaniami społeczności lokalnej. Istotne – przy takim założeniu ewaluacyjnym – jest to, że na bieżąco o wszystkim informowane będą: Zarząd, Rada, Komisja Rewizyjna oraz Zebranie Delegatów.

Rysunek 5. Schemat organizacyjny ewaluacji własnej



14. Powiązania LSR z innymi dokumentami planistycznymi związanymi z obszarem objętym LSR

Lokalna Strategia Rozwoju wpisuje się w dokumenty planistyczne, którymi objęte są gminy związane z obszarem działania Turystycznej Podkowy. Do ważnych zadań, jakie postawione zostały w strategii rozwoju, należy przede wszystkim rozwój regionu poprzez tworzenie nowych miejsc pracy, rozwój infrastruktury turystycznej, pomoc mikroprzedsiębiorcom, działania w ramach programu „Odnowa i Rozwój Wsi”.

Istotnym elementem rozwoju dla Turystycznej Podkowy jest dbałość o wysoką kulturę edukacyjną młodzieży – przede wszystkim dążącą do zachowania tradycji regionu; dbałość o zachowanie jakości i czystości środowiska, która w zestawieniu z atrakcjami turystycznymi regionu przekłada się na produkt turystyczny, jaki stanowi istotny element biznes planu wielu gospodarstw agroturystycznych. To także troska o zdrowie, o alternatywny sposób zagospodarowania wolnego czasu zarówno dla mieszkańców gmin, jak i dla osób odwiedzających rodziny czy po prostu przyjeżdżających wypocząć do Turystycznej Podkowy.

Z każdym z dokumentów planistycznych – począwszy od gminnych strategii, przez powiatowe – aż po narodowy program i wreszcie operacyjne programy – Lokalna Strategia Rozwoju Stowarzyszenia Turystyczna Podkowa jest powiązana.

Tabela 25. Powiązania LSR z innymi dokumentami planistycznymi związanymi z obszarem objętym LSR

Lp.	Lokalna Strategia Rozwoju obszaru „Turystycznej Podkowy”	Cel ogólny 1: Zapewnienie nowych/uzupełniających źródeł dochodu dla mieszkańców	Cel ogólny 2: Rozwój turystyki w oparciu o walory środowiska z zachowaniem dziedzictwa kulturowego i przyrodniczego wsi z uwzględnieniem agroturystyki	Cel ogólny 3: Wzrost integracji społecznej, samoorganizacji i zarządzania na poziomie lokalnym (budowa kapitału społecznego, aktywność społeczna, wzajemne zaufanie)
1.	2.	3.	4.	5.
1.	Strategia Rozwoju Gminy i Miasta Dobczyce na lata 2007-2013	Zapisano w niej: Wsparcie tworzenia miejsc pracy na obszarach wiejskich poza tradycyjnymi działaniami rolnictwa, w tym turystyce	Zapisano w niej: Wzrost znaczenia turystyki (dodatkowe źródło dochodu) – wsparcie rewitalizacji wzgórza Staromiejskiego, rozwój ekoturystyki nad Zbiornikiem Dobczyckim	Zapisano w niej: Aktywizacja organizacji pozarządowych, budowa społeczeństwa obywatelskiego, współpraca z NGO's
2.	Strategia Rozwoju Gminy Siepraw		Cele strategiczny 1: Wysoki standard życia dla mieszkańców i atrakcyjne warunki dla turystów	cele strategiczny 5: Bezpieczna gmina oraz zintegrowane społeczeństwo.
3.	Strategia Rozwoju Gminy Pcim –aktualizacja 2007	Cel strategiczny nr 5: Stwarzanie warunków dla rozwoju przedsiębiorczości lokalnej	Cel strategiczny nr 2: Wprowadzanie dogodnych warunków dla rozwoju turystyki, rekreacji i sportu	

4.	Strategia Rozwoju Gminy Wiśniowa	Cel strategiczny 3: Rozwinięta przedsiębiorczość lokalna w obszarze rolnictwa i poza rolnictwem dla podniesienia dochodów własnych ludności.	Cel strategiczny 6: Utworzenie z Gminy Wiśniowa nowego charakterystycznego miejsca turystycznego województwa małopolskiego z racjonalnym rolnictwem około turystycznym. Cel strategiczny 7: Aktywna ochrona środowiska naturalnego.	
5.	Strategia Zrównoważonego Rozwoju Powiatu Myślenickiego na lata 2007-2015”	Cel strategiczny 2: Rozwój przedsiębiorczości i przemysłu, w tym innowacji i nowych technologii, szczególnie przyjaznych środowisku.	Cel strategiczny 3: Powiat myślenicki bazą turystyczno-rekreacyjną dla Krakowa.	Cel strategiczny 6: Budowa zintegrowanego, aktywnego i bezpiecznego społeczeństwa, w tym zwiększenie udziału młodych ludzi w życiu powiatu.
6.	Strategia rozwoju turystyki w powiecie myślenickim na lata 2008 - 2015	Cel strategiczny 3 Podniesienie kwalifikacji osób w branży turystycznej i rozwój współpracy międzysektorowej.	Cel strategiczny :1 Rozwój markowych produktów turystycznych w zakresie: a). zagospodarowania brzegów rzeki Raby i innych obszarów wodnych, w tym udostępnienia Zalewu Dobczyckiego do celów rekreacyjnych; b). „prawdziwej” agroturystyki i ekoturystyki, w oparciu o zasoby zarówno przyrodnicze, jak i kulturowe; c). całorocznej rekreacji i turystyki aktywnej; d). turystyki tranzytowej i biznesowej; e). turystyki pielgrzymkowej. Cel strategiczny 2: Utworzenie spójnego systemu informacji i promocji turystycznej.	
7.	Program Operacyjny KAPITAŁ LUDZKI	Cel główny: Wzrost poziomu zatrudnienia i spójności społecznej		

8.	Program Operacyjny INFRASTRUKTURA I ŚRODOWISKO	Cel główny: Podniesienie atrakcyjności inwestycyjnej Polski i jej regionów poprzez rozwój infrastruktury technicznej przy równoczesnej ochronie i poprawie stanu środowiska, zdrowia, zachowaniu tożsamości kulturowej i rozwijaniu spójności terytorialnej	

Źródło: Urzędy Gmin, Starostwo Powiatowe, Urząd Marszałkowski.

15. Planowane działania/przedsięwzięcia lub operacje realizowane przez LGD w ramach innych programów wdrażanych na obszarze LSR

Ideą środków pochodzących z osi IV Programu Rozwoju Obszarów Wiejskich jest wszechstronny rozwój obszar objętego Lokalną Strategią Rozwoju. Dzięki tym funduszom obszary wiejskie mają szansę stać się konkurencyjnymi i atrakcyjnymi regionami, w którym wysoki będzie poziom życia ich mieszkańców.

Aby tak się jednak stało Lokalna Grupa Działania „Turystyczna Podkowa”, nie może skupić się jedynie na efektywnym wydatkowaniu pieniędzy, pozyskanych z programu LEADER. Środki te, będą wspierać działalność LGD „Turystyczna Podkowa”, poprzez zbudowanie solidnego fundamentu do realizacji innych przedsięwzięć, które będą uzupełniały i wpisywały się w LSR. Tak zintegrowany charakter działań ma na celu wywołanie „efektu kuli śnieżnej” przejawiającego się zapewnieniem bardziej wszechstronnego i skuteczniejszego rozwoju terenu LGD.

Reasumując powyższe Lokalna Grupa Działania „Turystyczna Podkowa” planuje szereg operacji, które będą realizowane w ramach innych niż LEADER programów na obszarze opisywanej Lokalnej Strategii Rozwoju. Istnieje jednak realne niebezpieczeństwo podwójnego finansowania działań (nakładania się pomocy), w związku z tym na początku określono rodzaj zabezpieczeń przed taką sytuacją.

Stowarzyszenie rozwiąże ten problemem, zatrudniając do realizacji działań pochodzących z innych programów, oddzielnych koordynatorów lub określając czas pracy dla realizacji zadań z innych programów pracownikom LGD poza wyznaczonym czasem pracy na etat/część etatu. Każdy z nich będzie się zajmował pracą tylko na rzecz swojego, konkretnego programu, monitorując go i określając działania, w których LGD może partycypować. Również czas wykonywania przez niego pracy (etat, częściowy etat, umowa zlecenie) będzie związany tylko z działaniami na rzecz programu, do pomocy, przy którym został zatrudniony. Dodatkowo zostaną utworzone oddzielne subkonta bankowe dla każdego z programów, z których LGD może pozyskać środki. Taka sytuacja zapobiegnie przypadkowemu, omylnemu i nieprzemyślanemu wydatkowaniu środków.

Każdy z pracowników będzie składał ze swojej pracy cykliczne raporty Dyrektorowi Biura, który będzie monitorował i nadzorował ich pracę – pomoże to w szybkim wykryciu ewentualnych błędów i wyjaśnieniu wątpliwości. Koordynatorzy będą odpowiedzialni za całość działań związanych z konkretnym programem. W razie konieczności istnieje również możliwość zatrudnienia dodatkowych pracowników do konkretnych programów.

Aby zapewnić prawidłową realizację LSR, również do jej wdrażania zostanie zatrudniona osoba – Koordynator ds. LSR. Będzie ona miała za zadanie realizację wszystkich działań związanych z tą kwestią. Oddzielenie stanowisk pracy zapobiegnie sytuacji współfinansowania tych samych działań z kilku źródeł. Wszyscy Koordynatorzy będą wykonywali swoją pracę w wymiarze pełnego etatu, częściowego etatu lub na umowę zlecenie na czas danego programu, do którego realizacji zostali zatrudnieni. Ich wynagrodzenie będzie również pochodziło z danego programu.

Działania, które LGD „Turystyczna Podkowa” planuje podjąć w ramach innych programów mają za zadanie przede wszystkim wspierać zapisy LSR, ale również ogólnie pojęty rozwój obszaru nią objętego. Trudno jednak w tym momencie w pełni wskazać konkretnie, jakie działania będzie podejmowało Stowarzyszenie, gdyż zależy to np. od harmonogramu ogłaszanych w ramach innych programów konkursów, czy kryteriów naboru. Analizując jednak profil działalności Stowarzyszenia i jego formę prawną można jednak ogólnie wskazać, że będą to działania wpisujące się w:

Program Operacyjny Kapitał Ludzki:

Priorytet VI: "Rynek pracy otwarty dla wszystkich"

- Poprawa dostępu do zatrudnienia oraz wspieranie aktywności zawodowej w regionie
- Wsparcie oraz promocja przedsiębiorczości i samo zatrudnienia
- Inicjatywy lokalne na rzecz podnoszenia poziomu aktywności zawodowej na obszarach wiejskich

Projekty będą nakierowane na tworzenie warunków sprzyjających podnoszeniu zdolności do zatrudnienia osób bezrobotnych, obejmujące m.in. działania na rzecz dalszego doskonalenia, bądź zmiany kwalifikacji zawodowych w formie szkoleń, kursów i praktyk oraz możliwości zdobycia doświadczeń zawodowych w miejscu pracy. Pomoc będzie koncentrowała się również na rozwoju przedsiębiorczości i samo zatrudnienia, obejmując m.in. doradztwo, szkolenia oraz usługi finansowo – prawne adresowane do osób pragnących rozpocząć własną działalność gospodarczą.

Priorytet VII: "Promocja integracji społecznej"

- 7.1 – Rozwój i upowszechnienie aktywnej integracji
- 7.3 – Inicjatywy lokalne na rzecz aktywnej integracji

Projekty przeznaczone będą nie tylko dla podmiotów ekonomii społecznej, ale również dla instytucji powołanych do jej wspierania, które poprzez dostarczanie niezbędnej wiedzy i doświadczenia w zakresie zasad prowadzenia działalności gospodarczej, zarządzania zasobami ludzkimi czy stosowania przepisów prawnych, umożliwiają rozwój i funkcjonowanie gospodarki społecznej. Dodatkowo Stowarzyszenie postara się pozyskać małe granty finansowe, za pomocą których wspierane będą inicjatywy ukierunkowane na podnoszenie zdolności do zatrudnienia, zwiększenie mobilności i aktywności społecznej mieszkańców i rozwój lokalnych inicjatyw na obszarach wiejskich, w celu zmniejszenia różnicowań pomiędzy tymi obszarami a ośrodkami miejskimi.

Priorytet VIII: "Regionalne kadry gospodarki"

- 8.1 – Rozwój pracowników i przedsiębiorstw w regionie

Planowane projekty mają stymulować podnoszenie i aktualizację umiejętności zawodowych przez osoby pracujące, zwłaszcza starsze i o niskich kwalifikacjach, co jest kluczowe dla utrzymania ich aktywności na rynku pracy.

Priorytet IX: "Rozwój wykształcenia i kompetencji w regionach"

- 9.5 – Oddolne inicjatywy edukacyjne na obszarach wiejskich

Wsparcie przewidziane w projektach nakierowane będzie na rzecz tworzenia funkcjonowania oddolnych, lokalnych inicjatyw powoływanych przez mieszkańców obszarów wiejskich na rzecz rozwoju edukacji i podnoszenia poziomu wykształcenia mieszkańców wsi.

Program Operacyjny Innowacyjna Gospodarka:

- Oś priorytetowa 3 -Kapitał dla innowacji

Projekty mające na celu aktywizację rynku inwestorów prywatnych poprzez tworzenie dogodnych warunków inicjowania współpracy inwestorów prywatnych z przedsiębiorcami MSP poszukującymi środków finansowych na realizację innowacyjnych przedsięwzięć.

- Oś priorytetowa 4 -Inwestycje w innowacyjne przedsięwzięcia

Projekty obejmujące szkolenia, doradztwo i inwestycje przedsiębiorstw niezbędne do opracowania i wdrożenia wzorów Użytkowych i przemysłowych.

- Oś priorytetowa 6 -Polska gospodarka na rynku międzynarodowym

Działania nastawione na promocję turystycznych walorów Polski, w tym tworzenie nowych, innowacyjnych typów produktów i usług turystycznych, tworzenie systemu informacji turystycznej. Projekty inwestycyjne w zakresie produktów turystycznych o znaczeniu ponadregionalnym, w tym inwestycje przyczyniające się do poprawy jakości usług turystycznych,

- Oś priorytetowa 8 -Społeczeństwo informacyjne – zwiększanie innowacyjności gospodarki
Projekty obejmujące wsparcie dla nowo tworzonych mikro, małych i średnich przedsiębiorstw świadczących E-usługi.

Dotacje, fundusze dla organizacji pozarządowych pochodzące z różnego rodzaju grantów, fundacji itp. wspomagające rozwój obszaru LGD i wpisujące się działania zapisane w LSR. Podstawową zasadą, która będzie warunkowała wybór działania będzie jego komplementarność w stosunku do zapisów umieszczonych w Lokalnej Strategii Rozwoju.

16. Przewidywany wpływ realizacji LSR na rozwój regionu i obszarów wiejskich

Podchodząc do analizy wpływu realizacji LSR na rozwój regionu i obszarów wiejskich należy cofnąć się do punktu, w którym opisane były cele LSR oraz planowane przedsięwzięcia.

Prawidłowa realizacja LSR Stowarzyszenia „Turystyczna Podkowa odbije się w pozytywny sposób na otoczeniu. Założone cele zostały tak skonstruowane, żeby wspomagać, w wielotorowy sposób, zrównoważony i zintegrowany rozwój regionu.

Wdrażając Program PROW, ze względu na przyjęte w Polsce zasady, może przyczynić do rozwoju obszaru objętego strategią i poprawy sytuacji w dziedzinach opisanych w poniższej tabeli. W odniesieniu do każdej dziedziny podano wskaźniki, za pomocą których można określić przewidywaną zmianę sytuacji spowodowaną realizacją lokalnej strategii rozwoju.

Realizacja LSR przyczyni się do:

Dziedzina	Przykłady wskaźników
Wzrost jakości życia mieszkańców tego regionu,	<ul style="list-style-type: none"> • różnicowanie działalności zarobkowej • wzrost liczby mikroprzedsiębiorstw • współpraca między podmiotami, • działalność pozarolnicza, • promocja odnawialnych źródeł energii • saldo migracji • dostęp do Internetu • wzrost ruchu turystycznego napływ pieniądza
Podniesienie wartości dziedzictwa przyrodniczego i kulturowego	<ul style="list-style-type: none"> • lokalny produkt turystyczny, • oferta szlaków turystycznych, np.: rowerowych i konnych • urządzone tereny do aktywnego wypoczynku • zintegrowany system promocji turystyki • liczba miejsc noclegowych dla turystów • wieże widokowe
Wzrost integracji społecznej i aktywności mieszkańców.	<ul style="list-style-type: none"> • wzmocnienie potencjału organizacji pozarządowych • włączenie i wykorzystanie potencjału nowo osiedlających się mieszkańców

17. Informacja o załącznikach

- Załącznik nr 1. Kserokopie Uchwał Rad Gmin i Rady Miejskiej
Załącznik nr 2. Regulamin Rady.
Załącznik nr 3. Procedura rekrutacji.
Załącznik nr 4. Szczegółowy zakres odpowiedzialności, obowiązków oraz stawiane wymagania pracownikom.
Załącznik nr 5. Porozumienia o możliwości korzystania z sali GOK Wiśniowa
Załącznik nr 6. Legendy, baśnie, opowieści.
Załącznik nr 7. Wydruk oficjalna strona internetowa GUS - Ludność w gminach obszaru LGD.
Załącznik nr 8. Skany fotografii matryc logicznych oraz innych dokumentów.
Załącznik nr 9. Wzory pism wykorzystywanych w procedurze wyboru projektów wraz z procedurą odwoławczą
Załącznik nr 10. Skany list obecności.
Załącznik nr 11. Ankieta ewaluacyjna
Załącznik nr 12 Aktualna lista członków Stowarzyszenia

18 Spis tabel

Tabela 1. Aktualny skład Rady:	9
Tabela 2. Kwalifikacje i doświadczenie osób wchodzących w skład Rady.....	15
Tabela 3. Doświadczenie LGD i członków LGD w realizacji operacji	15
Tabela 4. Powierzchnia, typ, numer identyfikatora gmin tworzących LGD.....	19
Tabela 5. Ludność w gminach obszaru LGD wraz z gęstością zaludnienia	26
Tabela 6. Liczba ludności obszaru LGD w wielu produkcyjnym i nieprodukcyjnym	27
Tabela 7. Poziom bezrobocia w poszczególnych gminach (stan na koniec grudnia 2007 r.).	27
Tabela 8. Liczba podmiotów gospodarczych z podziałem na sektor prywatny i publiczny (stan na 31.12.2006).....	28
Tabela 9. Stan infrastruktury służby zdrowia.....	30
Tabela 10. Niepubliczne Ośrodki Opieki Społecznej	30
Tabela 11. Infrastruktura w zakresie edukacji i wychowania	31
Tabela 12. Struktura bazy noclegowej w gminach LGD.	31
Tabela 13. Noclegi.	32
Tabela 14. Gospodarstwa Agroturystyczne.	32
Tabela 15 Punkty Informacji Turystycznej.....	33
Tabela 16. Restauracje.	34
Tabela 17. Kawiarnie.	34
Tabela 18. Bary.	34
Tabela 19. Pizzerie.	35
Tabela 20. Wykaz stowarzyszeń działających na terenie LGD	35
Tabela 21. Budżet LSR dla każdego roku realizacji LSR.....	55
Tabela 22. Harmonogram realizacji budżetu LSR	56
Tabela 23. Pomocnicza do bilansowania liczby i ogólnej wartości operacji ze środkami LGD „Turystyczna Podkowa”.....	57
Tabela 24. Powiązania LSR z innymi dokumentami planistycznymi związanymi z obszarem objętym LSR	64

19 Spis rysunków

Rysunek 1. Struktura stowarzyszenia LGD „Turystyczna Podkowa”	11
Rysunek 2. Obszar „Turystycznej Podkowy” na tle konturu powiatu myślenickiego.....	20
Rysunek 3. Obszar „Turystycznej Podkowy” na tle mapy powiatów województwa małopolskiego	20
Rysunek 4. Schemat wdrażania LSR	61
Rysunek 5. Schemat organizacyjny ewaluacji własnej	63